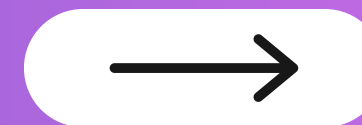




FACULTY OF
LIBERAL ARTS
MAEJO UNIVERSITY



โครงการ **LIBERAL ARTS GATHERING** ครั้งที่ 1 ประจำปีการศึกษา 2569

นำเสนอโดย คณะบดีคณะศิลปศาสตร์ มหาวิทยาลัยแม่โจ้

1 JUN 2026



www.liberalarts.mju.ac.th



Facebook : LiberalArtsMju

วันที่ 1 กรกฎาคม 2569
ณ ห้อง 105 อาคารประเสริฐ ณ นคร คณะศิลปศาสตร์
มหาวิทยาลัยแม่โจ้

เรื่องแจ่ม เพื่อทราบ

01

จำนวนนักศึกษารวมของ / คณะศิลปศาสตร์ / หลักสูตร
ที่จะเข้ามาใหม่ในปี 70

02

ปรัชญาของมหาวิทยาลัยแม่โจ้ / ปรัชญาการศึกษาของ
มหาวิทยาลัยแม่โจ้ / วิสัยทัศน์ของคณะศิลปศาสตร์ /
life-long learning โดยเฉพาะด้าน AI

- ข้อมูลจากการเข้าร่วม Retreat :พลิกโฉมมหาวิทยาลัยกลุ่ม 2
- ทิศทางของ MJU การเตรียมการรองรับอนาคตของหลักสูตรปัจจุบันและอนาคตใน
ต่อตลาดแรงงาน

03

ผลการประเมินคุณภาพการศึกษาของหลักสูตรต่าง ๆ

04

การลงนามความร่วมมือกับหน่วยงานต่าง ๆ เพื่อสนับสนุนการ
บริการวิชาการ การแลกเปลี่ยนบุคลากร นักศึกษา

05

ความเป็นระเบียบ / การขับขี่ จอดรถ / เครื่องแต่งกาย / การเข้า
ชั้นเรียน / ความเครียดของผู้เรียน ฮีลใจ

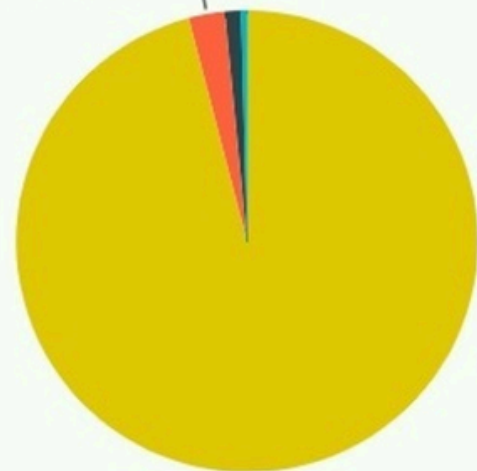
01

จำนวนนักศึกษาภาควิชาการรวมของมหาวิทยาลัยแม่โจ้

22,415

จำนวนนักศึกษาปัจจุบัน

567 (2.53%)



21,502 (95.93%)

- ปริญญาตรี
- ปริญญาโท
- ปริญญาเอก
- ประกาศนียบัตร

จำนวนนักศึกษาที่รับเข้า ตามปีการศึกษา



22,415
จำนวนนักศึกษาปัจจุบัน



ข้อมูล อ้างอิง ระบบ www.erp.mju.ac.th
ณ วันที่ 29 มิถุนายน 2569

02

จำนวนนักศึกษาคณะศิลปศาสตร์ มหาวิทยาลัยแม่โจ้



ข้อมูล อ้างอิง ระบบ www.erp.mju.ac.th
ณ วันที่ 29 มิถุนายน 2569

ข้อมูลจำนวนนักศึกษาปัจจุบัน (แยกคณะ)

ศิลปศาสตร์

หลักสูตร	ระดับ	จำนวน(คน)
นวัตกรรมสังคม	ปริญญาตรี	192
นิเทศศาสตร์บูรณาการ	ปริญญาตรี	589
ภาษาอังกฤษ	ปริญญาตรี	444
ภาษาไทยสำหรับชาวต่างประเทศ	ปริญญาตรี	25
รวม		1,250

03

แผนการ เปิดหลักสูตร คณะศิลปศาสตร์



แบบฟอร์มทบทวนแผนการรับนักศึกษา

พ.ศ. 2570 – 2574



หลักสูตร/สาขาวิชา

ผลการทบทวนแผนการรับนักศึกษา

	ปี 2570	ปี 2571	ปี 2572	ปี 2573	ปี 2574
ระดับปริญญาตรี	390	390	390	390	390
หลักสูตร 4 ปี	390	390	390	390	390
ภาคปกติ	390	390	390	390	390
1 หลักสูตรภาษาอังกฤษ	120	120	120	120	120
2 หลักสูตรนิเทศศาสตร์บูรณาการ	120	120	120	120	120
3 หลักสูตรภาษาไทยสำหรับชาวต่างประเทศ	20	20	20	20	20
4 หลักสูตรนวัตกรรมสังคม	40	40	40	40	40
5 หลักสูตรภาษาจีนเพื่อการสื่อสาร	40	40	40	40	40
6 หลักสูตรวิทยาศาสตร์การกีฬาและการออกกำลังกาย	50	50	50	50	50
ระดับปริญญาโท	10	10	10	10	10
ภาคปกติ	10	10	10	10	10
1 ภาษาศาสตร์ประยุกต์-ภาษาอังกฤษเพื่อการสื่อสารทางวิชาชีพ	10	10	10	10	10

นักศึกษาใหม่
ระดับปริญญาตรี390
คน/ปีนักศึกษาใหม่
ระดับปริญญาโท10
คน/ปีนักศึกษาใหม่
รวมทั้งหมด400
คน/ปี

คณะกรรมการประจำคณะให้ความเห็นชอบผลการทบทวนแผนการรับนักศึกษา พ.ศ. 2570-2574
ในการประชุม ครั้งที่.....6...../2568 เมื่อวันที่8..... เดือนตุลาคม..... พ.ศ. 2568 .



ปรัชญามหาวิทยาลัย และปรัชญาการศึกษามหาวิทยาลัยแม่โจ้



• ปรัชญามหาวิทยาลัย

“มุ่งมั่นพัฒนาบัณฑิตสู่ความเป็นผู้อุดมด้วยปัญญา อดทน สู้งาน เป็นผู้มีความคุณธรรมและจริยธรรม เพื่อความเจริญรุ่งเรืองวัฒนาของสังคมไทยที่มีการเกษตรเป็นฐานราก”

• ปรัชญาการศึกษามหาวิทยาลัย

“ จัดการศึกษาเพื่อเสริมสร้างปัญญาในรูปแบบการเรียนรู้จากการปฏิบัติที่บูรณาการกับการทำงานตามอมตะโอวาท งานหนักไม่เคยฆ่าคน มุ่งให้ผู้เรียนมีทักษะการเรียนรู้ตลอดชีวิต สามารถพัฒนาทักษะเดิม สร้างเสริมทักษะใหม่ มีวิธีคิดของการเป็นผู้ประกอบการ มีการใช้เทคโนโลยีดิจิทัลและการสื่อสาร มีความตระหนักต่อสังคมวัฒนธรรมและสิ่งแวดล้อม ยึดมั่นในความสัมพันธ์ระหว่างมหาวิทยาลัยกับชุมชน ตามจุดยืนของมหาวิทยาลัยแม่โจ้ที่ว่า มหาวิทยาลัยแห่งชีวิต ”





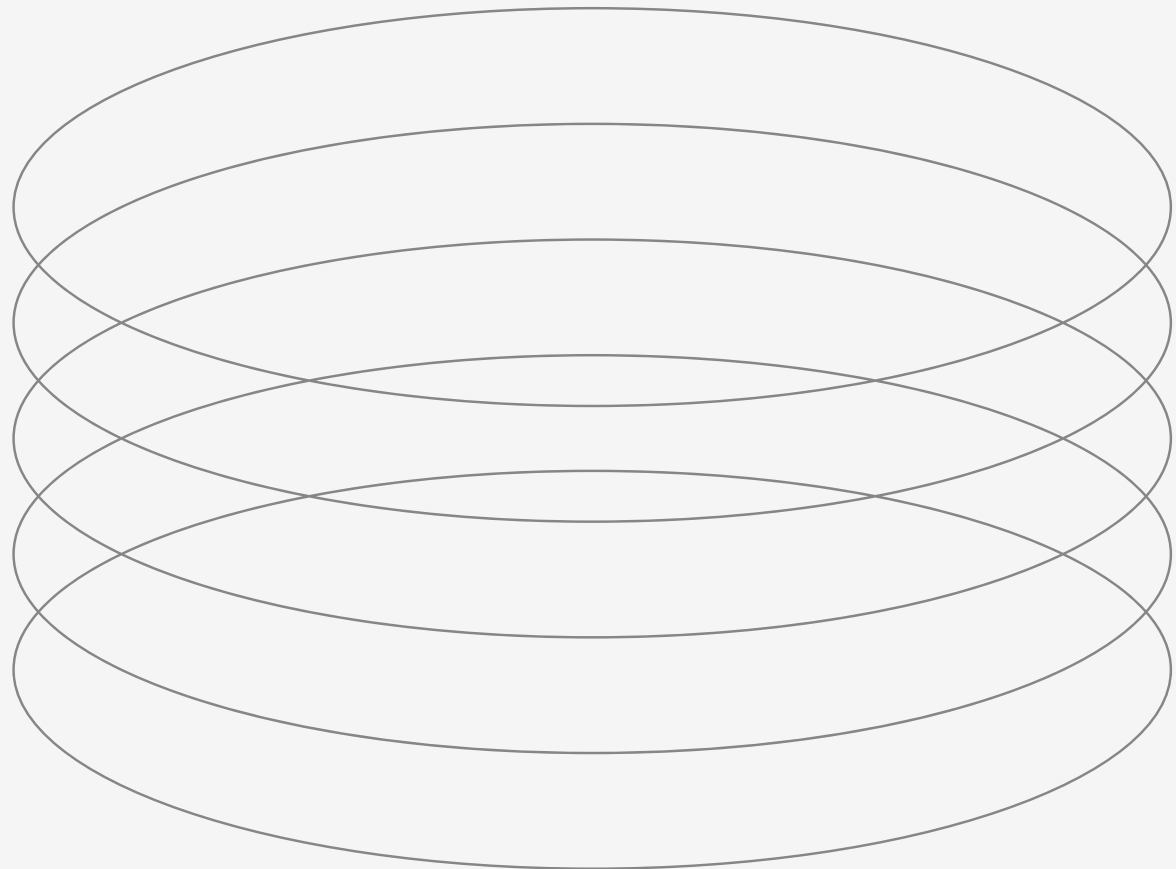
อ้างอิง เว็บไซต์คณะศิลปศาสตร์ มหาวิทยาลัยแม่โจ้ : www.liberalarts.mju.ac.th

วิสัยทัศน์ คณะศิลปศาสตร์

“คณะศิลปศาสตร์ เป็นผู้นำการผลิตบัณฑิต
การบริการวิชาการ และการสร้างเครือข่ายความร่วมมือ
ด้านมนุษยศาสตร์และสังคมศาสตร์ที่มีมาตรฐานสากล”

ค่านิยม

คณะศิลปศาสตร์
มหาวิทยาลัยแม่โจ้



Learn for Life
(การเรียนรู้ตลอดชีวิต)



Appreciation of Arts
(ความซาบซึ้งในศิลปศาสตร์)



Moral Mind
(จิตใจที่มีคุณธรรม)



Justice of All
(ความยุติธรรมเพื่อทุกคน)



Unity in Diversity
(ความสามัคคีในความหลากหลาย)



ประกาศกระทรวงการอุดมศึกษา วิทยาศาสตร์ วิจัยและนวัตกรรม เรื่อง แนวปฏิบัติเกี่ยวกับการจัดการเรียนการสอนด้านปัญญาประดิษฐ์ ในหลักสูตรการศึกษาของสถาบันอุดมศึกษา พ.ศ. 2568



ประกาศกระทรวงการอุดมศึกษา วิทยาศาสตร์ วิจัยและนวัตกรรม เรื่อง แนวปฏิบัติเกี่ยวกับการจัดการเรียนการสอนด้านปัญญาประดิษฐ์ ในหลักสูตรการศึกษาของสถาบันอุดมศึกษา พ.ศ. ๒๕๖๘

โดยที่กระทรวงการอุดมศึกษา วิทยาศาสตร์ วิจัยและนวัตกรรม ได้มีการสนับสนุนให้มีการพัฒนาบุคลากรและนักศึกษา การพัฒนาระบบนิเวศทางการศึกษา เพื่อสร้างกำลังคนที่มีทักษะรองรับกับตลาดแรงงานและวิถีชีวิตรูปแบบใหม่ในสังคมที่เทคโนโลยีเปลี่ยนแปลงอย่างรวดเร็ว รวมถึงให้มีการประยุกต์ใช้ปัญญาประดิษฐ์เพื่อเพิ่มศักยภาพในระบบการเรียนการสอนและการวิจัย

อาศัยอำนาจตามความในมาตรา ๖ วรรคหนึ่ง แห่งพระราชบัญญัติระเบียบบริหารราชการกระทรวงการอุดมศึกษา วิทยาศาสตร์ วิจัยและนวัตกรรม พ.ศ. ๒๕๖๒ รัฐมนตรีว่าการกระทรวงการอุดมศึกษา วิทยาศาสตร์ วิจัยและนวัตกรรม โดยความเห็นชอบของคณะกรรมการการอุดมศึกษา ในการประชุมครั้งที่ ๖/๒๕๖๘ เมื่อวันที่ ๑๙ มิถุนายน ๒๕๖๘ จึงกำหนดแนวปฏิบัติเกี่ยวกับการจัดการเรียนการสอนด้านปัญญาประดิษฐ์ในหลักสูตรการศึกษาของสถาบันอุดมศึกษา ดังต่อไปนี้



ประกาศกระทรวงการอุดมศึกษา วิทยาศาสตร์ วิจัยและนวัตกรรม เรื่อง แนวปฏิบัติเกี่ยวกับการจัดการเรียนการสอนด้านปัญญาประดิษฐ์ ในหลักสูตรการศึกษาของสถาบันอุดมศึกษา พ.ศ. 2568

ข้อ ๑ ประกาศนี้เรียกว่า “ประกาศกระทรวงการอุดมศึกษา วิทยาศาสตร์ วิจัยและนวัตกรรม เรื่อง แนวปฏิบัติเกี่ยวกับการจัดการเรียนการสอนด้านปัญญาประดิษฐ์ในหลักสูตรการศึกษาของสถาบันอุดมศึกษา พ.ศ. ๒๕๖๘”

ข้อ ๒ ประกาศนี้ให้ใช้บังคับตั้งแต่วันถัดจากวันประกาศเป็นต้นไป

ข้อ ๓ ให้สถาบันอุดมศึกษาจัดทำการประเมินความพร้อมการใช้ปัญญาประดิษฐ์ในสถาบันอุดมศึกษา ตามวิธีการและรูปแบบที่กระทรวงการอุดมศึกษา วิทยาศาสตร์ วิจัยและนวัตกรรมกำหนด เพื่อประกอบการพิจารณาเข้าร่วมกิจกรรมกับศูนย์ให้คำปรึกษาด้านปัญญาประดิษฐ์

ข้อ ๔ ให้สถาบันอุดมศึกษาจัดการเรียนการสอน โดยให้หลักสูตรการศึกษามีกิจกรรมส่งเสริมผู้เรียนฝึกใช้เครื่องมือด้านปัญญาประดิษฐ์ ที่กระทรวงการอุดมศึกษา วิทยาศาสตร์ วิจัยและนวัตกรรมสนับสนุน หรือที่สถาบันอุดมศึกษาจัดหาเอง

ข้อ ๕ ให้สถาบันอุดมศึกษาบรรจุรายวิชาหรือเนื้อหาที่ประยุกต์ใช้เทคโนโลยีปัญญาประดิษฐ์ในหลักสูตรการศึกษาไม่น้อยกว่าหกหน่วยกิตหรือน้อยกว่าสองรายวิชา เว้นแต่เป็นหลักสูตรการศึกษาในสาขาวิชาเทคโนโลยีสารสนเทศ วิทยาการคอมพิวเตอร์ วิศวกรรมคอมพิวเตอร์ หรือวิทยาการข้อมูล

ข้อ ๖ ให้สถาบันอุดมศึกษาดำเนินการส่งเสริมการพัฒนาสมรรถนะสนับสนุนด้านปัญญาประดิษฐ์ให้กับคณาจารย์ของทุกหลักสูตรการศึกษา รวมถึงบุคลากรสายงานบริหาร และสายงานวิชาการของสถาบันอุดมศึกษา โดยจัดให้เข้าร่วมหลักสูตรการอบรมที่กระทรวงการอุดมศึกษา วิทยาศาสตร์ วิจัยและนวัตกรรมสนับสนุน หรือหลักสูตรที่สถาบันอุดมศึกษาจัดขึ้นเอง หรือหลักสูตรที่หน่วยงานภายนอกจัดขึ้นและสถาบันอุดมศึกษาเห็นชอบ



ประกาศกระทรวงการอุดมศึกษา วิทยาศาสตร์ วิจัยและนวัตกรรม เรื่อง แนวปฏิบัติเกี่ยวกับการจัดการเรียนการสอนด้านปัญญาประดิษฐ์ ในหลักสูตรการศึกษาของสถาบันอุดมศึกษา พ.ศ. 2568

๒

ข้อ ๗ ให้สถาบันอุดมศึกษาจัดให้มีหน่วยงาน เพื่อทำหน้าที่ให้คำปรึกษาด้านการใช้
ปัญญาประดิษฐ์ ในการสนับสนุนการจัดการเรียนการสอน การบริหารการศึกษา และการบำรุงรักษาระบบ
ฮาร์ดแวร์และซอฟต์แวร์ที่เกี่ยวข้อง

ประกาศ ณ วันที่ ๙ ตุลาคม พ.ศ. ๒๕๖๘

(นายสุรศักดิ์ พันธุ์เจริญวรกุล)

รัฐมนตรีว่าการกระทรวงการอุดมศึกษา วิทยาศาสตร์ วิจัยและนวัตกรรม

การเข้าร่วมประชุมทบทวนงานด้านนโยบาย สภามหาวิทยาลัย

“พลิกโฉมมหาวิทยาลัยกลุ่ม 2 : การยกระดับงานวิจัยสู่การใช้ประโยชน์
เชิงพาณิชย์ - การผลิตบัณฑิตให้ทำงานเป็น”



Sampan Silapanad

- CO-CHAIRMAN - WACE
- PRESIDENT - TACE
- 43 Years National Semiconductor/ Seagate/ Western Digital/Delta
- President-Electronics and Computer Employers Association
- Advisor-BOI Thailand





SINCE 1997 YEARLY
TODAY 19K+ COMPANIES



100K+ STUDENTS



40+ COUNTRIES



**COOPERATIVE
EDUCATION -TODAY**

EMPLOYABILITY





PERFECT STORM



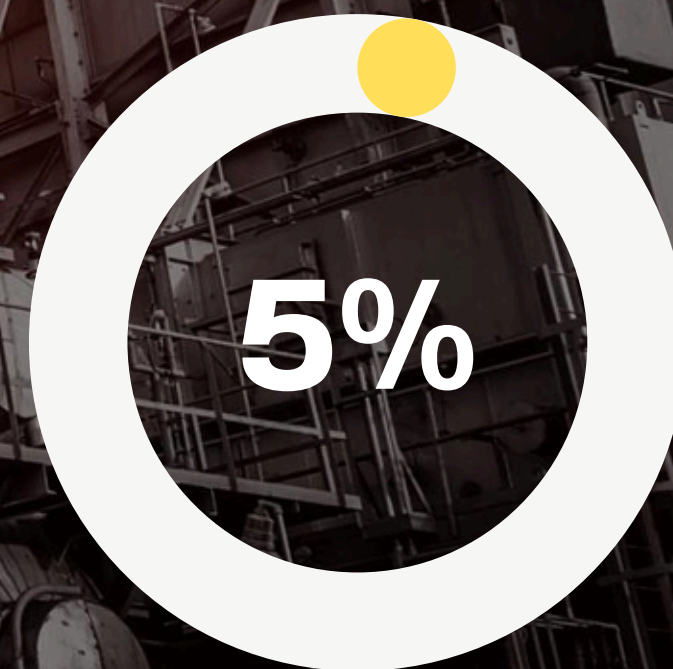
INDUSTRY 2.0



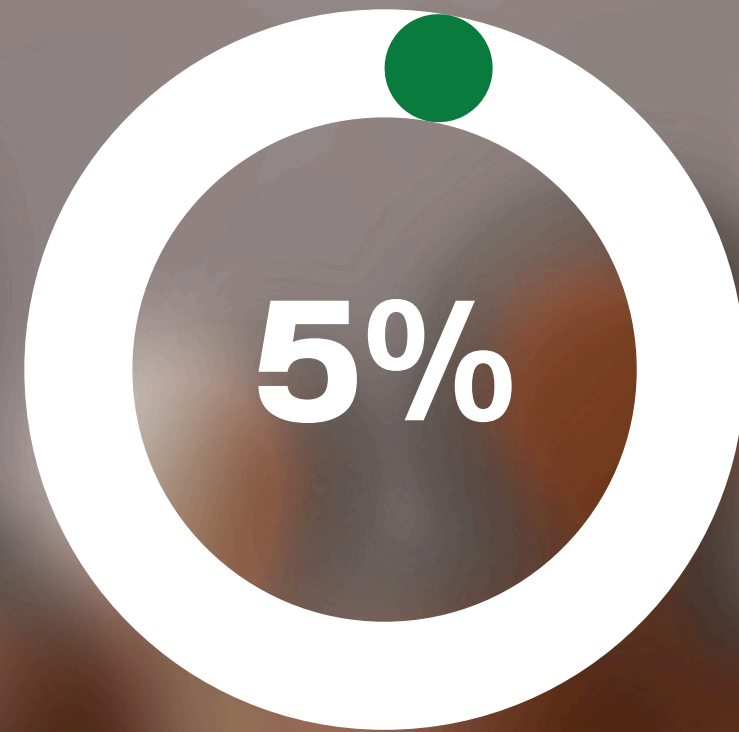
INDUSTRY 3.0



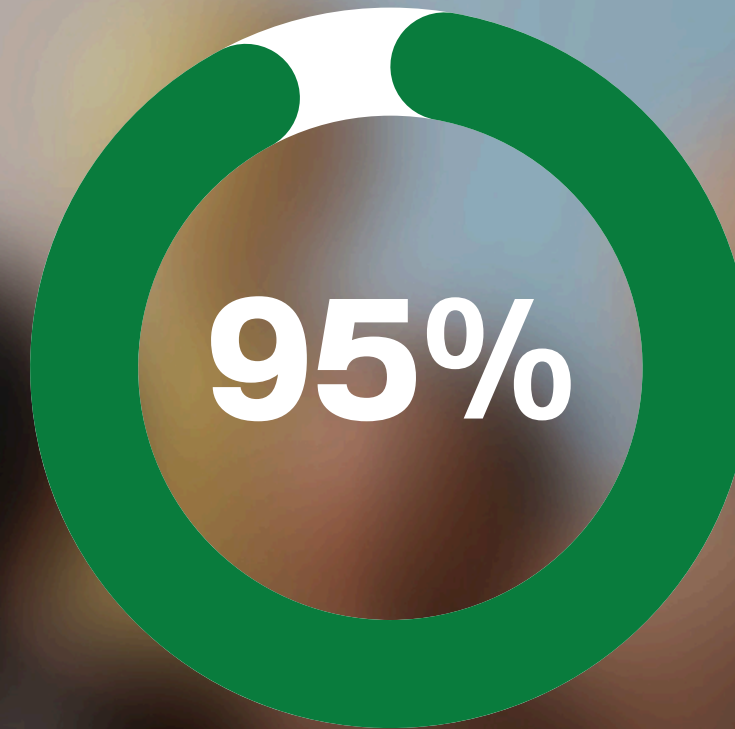
INDUSTRY 4.0



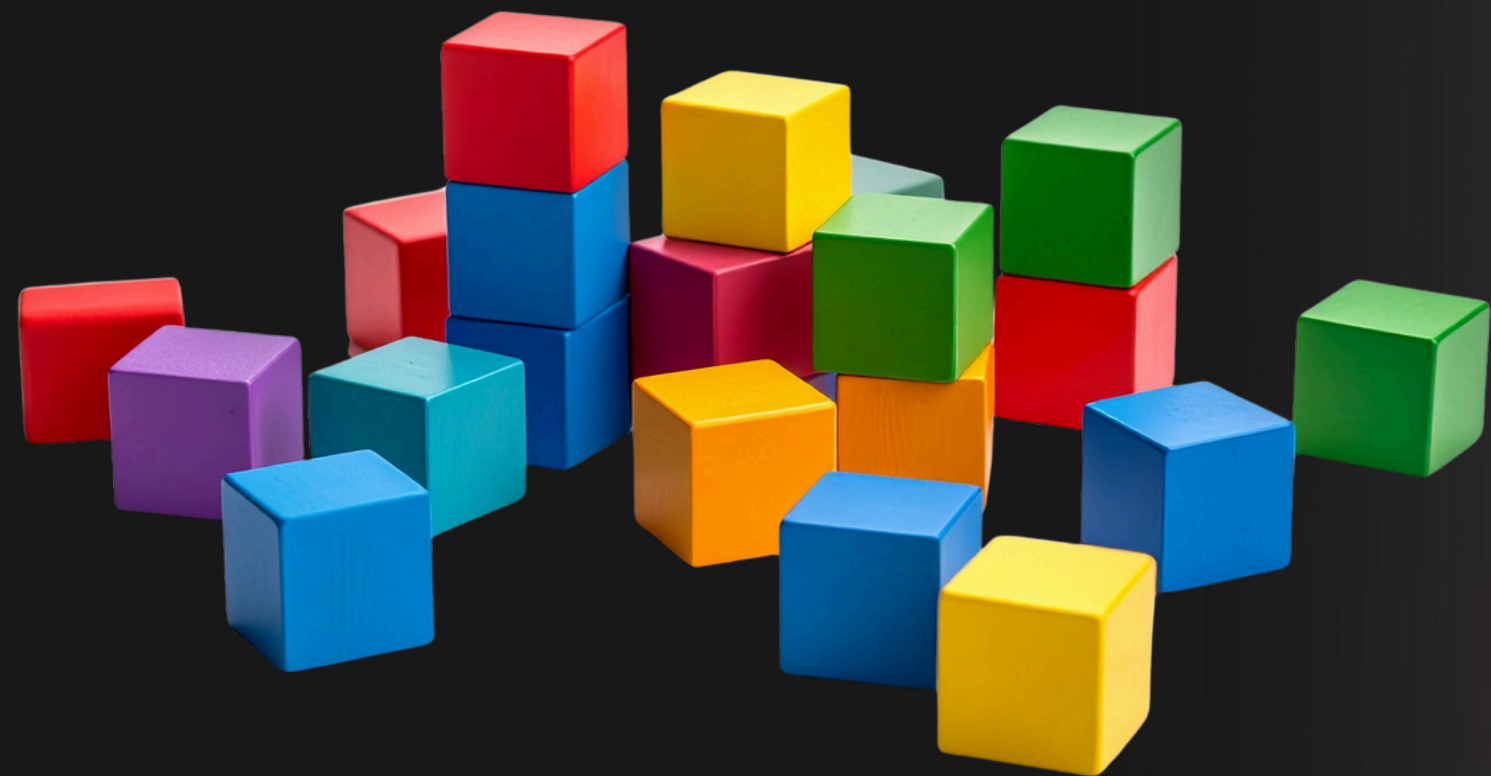
**5% OF EMPLOYEES
WHO DELIVER**



95% OF THE VALUE



SANDBOX



- **CO-CREATE**
- **CO-INVEST**
- **CO-OWN**



CURRICULUM - SANDBOX

MODULAR COURSE

Computer Engr
Fundamentals

Software
Development

Data Sci

AI, Network & CPElectives

Cloud, IoT, Security,
CP Electives & Capstone

CP Electives & Capstone

CO-OP ED

INTERNSHIP

INTERNSHIP

INTERNSHIP

CO-OP



EDUCATION TO EMPLOYABILITY



CWIE / KOSEN / SANDBOX



CWIE

KOSEN

SANDBOX

เด็กเริ่มสัมผัสอุตสาหกรรม

อายุ 22 ปี

อายุ 16 ปี

อายุ 19 ปี

นายจ้างตัดสินใจรับเข้าทำงาน

หลังฝึกงาน

ก่อนจบ

ก่อนจบ



**DEGREE UNIVERSITY
TO
TALENT UNIVERSITY**



ข้อมูลพื้นฐานของกลุ่ม

กลุ่มที่ 2 การผลิตบัณฑิต ให้ทำงานเป็น

รองศาสตราจารย์ ดร.ชัยศ ลัมฤทธิ์สกุล
รองอธิการบดี มหาวิทยาลัยแม่โจ้

สำนักบริหารและพัฒนานาวิชาการ

มหาวิทยาลัยแม่โจ้
23.06.2569

สถิติหลักสูตรและมหาวิทยาลัยในไทย (5 กลุ่มสาขาหลัก)

เกษตรศาสตร์

จำนวนหลักสูตร: 734
จำนวนมหาวิทยาลัย: 75
จำนวนคณะ/หน่วยงาน: 121



วิทยาศาสตร์

จำนวนหลักสูตร: 2,441
จำนวนคณะ/หน่วยงาน: 163

333



บริหารธุรกิจ

จำนวนหลักสูตร: 2,420
จำนวนมหาวิทยาลัย: 170

468



วิศวกรรมศาสตร์

จำนวนหลักสูตร : 128
จำนวนคณะ/หน่วยงาน:

180



92

อาหาร

จำนวนหลักสูตร: 406
จำนวนมหาวิทยาลัย: 92
จำนวนคณะ/หน่วยงาน: 106

วิศวกรรมศาสตร์

จำนวนหลักสูตร: 1,338
จำนวนมหาวิทยาลัย: 128
จำนวนคณะ/หน่วยงาน: 180

บริหารธุรกิจ

จำนวนหลักสูตร: 2,420
จำนวนมหาวิทยาลัย: 170
จำนวนคณะ/หน่วยงาน: 468

11 ทักษะแห่งปี 2030

คุณแจสำคัญสู่การเพิ่มรายได้และขีดความสามารถ

วิเคราะห์ทักษะที่เป็นที่ต้องการสูงสุดของตลาดแรงงานโลก พร้อมคาดการณ์อัตราการเติบโต และมูลค่ารายได้ที่จะเพิ่มขึ้นต่อปี (อ้างอิงข้อมูลจาก Resume Now)

Foundation & Tech

AI และ Big Data
TECH & DATA

GROWTH **90%**

รายได้เพิ่มขึ้นเฉลี่ย (ต่อปี)
+223,000 ฿

ความเข้าใจเทคโนโลยี
TECH & DATA

GROWTH **69%**

รายได้เพิ่มขึ้นเฉลี่ย (ต่อปี)
+118,000 ฿

Cognitive Mastery

ความคิดสร้างสรรค์
COGNITIVE

GROWTH **68%**

รายได้เพิ่มขึ้นเฉลี่ย (ต่อปี)
+233,000 ฿

การคิดวิเคราะห์
COGNITIVE

GROWTH **60%**

รายได้เพิ่มขึ้นเฉลี่ย (ต่อปี)
+161,000 ฿

การคิดเชิงระบบ
COGNITIVE

GROWTH **52%**

รายได้เพิ่มขึ้นเฉลี่ย (ต่อปี)
+78,700 ฿

ความยืดหยุ่น/การปรับตัว
COGNITIVE

GROWTH **68%**

รายได้เพิ่มขึ้นเฉลี่ย (ต่อปี)
+59,000 ฿

Human-Centric & Leadership

ความเข้าอกเข้าใจ/การฟัง
HUMAN-CENTRIC

GROWTH **54%**

รายได้เพิ่มขึ้นเฉลี่ย (ต่อปี)
+196,700 ฿

การบริหารจัดการคนเก่ง
HUMAN-CENTRIC

GROWTH **54%**

รายได้เพิ่มขึ้นเฉลี่ย (ต่อปี)
+157,000 ฿

ภาวะผู้นำ/อิทธิพลสังคม
HUMAN-CENTRIC

GROWTH **65%**

รายได้เพิ่มขึ้นเฉลี่ย (ต่อปี)
+121,000 ฿

การเรียนรู้อย่างต่อเนื่อง
HUMAN-CENTRIC

GROWTH **57%**

รายได้เพิ่มขึ้นเฉลี่ย (ต่อปี)
+95,000 ฿

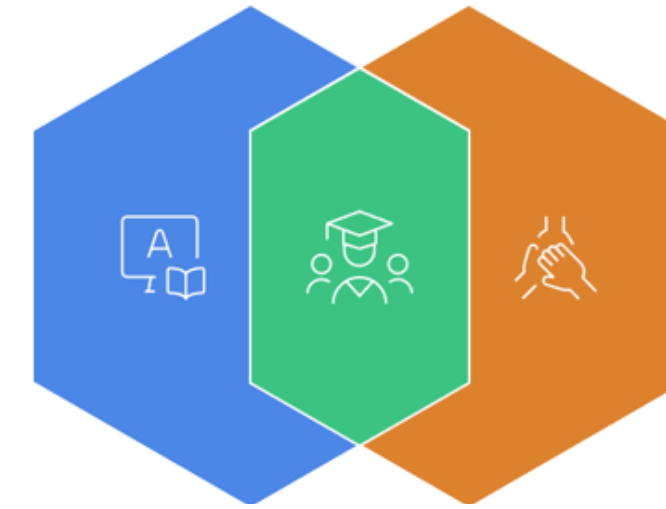
แรงจูงใจ/การรู้จักตัวเอง
HUMAN-CENTRIC

GROWTH **50%**

รายได้เพิ่มขึ้นเฉลี่ย (ต่อปี)
+45,000 ฿

ความสำเร็จแบบองค์รวม

ความสามารถที่สมดุลเพื่อความก้าวหน้า



ทักษะที่วัดได้ (Hard skill)

ความเชี่ยวชาญทางเทคนิคและวิชาการ

ทักษะทางสังคม (Soft skill)

คุณสมบัติส่วนบุคคลและระหว่างบุคคล



คุณลักษณะกำลังคนปี 2025

คุณลักษณะสำคัญสู่ความสำเร็จในตลาดแรงงานยุคใหม่



1. ความรู้ (Knowledge)

เน้นการประยุกต์ใช้จริงในโลกการทำงาน



Hard Knowledge

ความเข้าใจงานเชิงลึกและเครื่องมือเฉพาะทาง



Digital Literacy

การใช้ AI, Data และเครื่องมือดิจิทัล
คล่องแคล่ว



Lifelong Learning

ความสามารถในการเรียนรู้สิ่งใหม่ตลอดเวลา



2. ประสบการณ์ (Experience)

วัดจากคุณภาพและผลลัพธ์ที่พิสูจน์ได้



Problem-solving

ประวัติการจัดการกับปัญหาหรือวิกฤตที่ซับซ้อน



Cross-functional

การทำงานร่วมกับทีมที่หลากหลายสายงาน



Proven Track Record

ผลงานที่แสดงผลสำเร็จอย่างเป็นรูปธรรม



3. ทักษะ (Skills)

การผสมผสานระหว่าง EQ และเทคโนโลยี



Soft Skills

การคิดวิพากษ์, EQ และการสื่อสารอย่างเห็นใจ



Hard Skills

Data Analytics, การใช้ AI และทักษะภาษา



Adaptability

ความยืดหยุ่นพร้อมปรับเปลี่ยนตาม
สถานการณ์



MJU CURRICULUM

จำนวนหลักสูตร มหาวิทยาลัยแม่โจ้



MJU CURRICULUM

ปริญญาตรี
68
หลักสูตร

ปริญญาโท
33
หลักสูตร

ปริญญาเอก
20
หลักสูตร

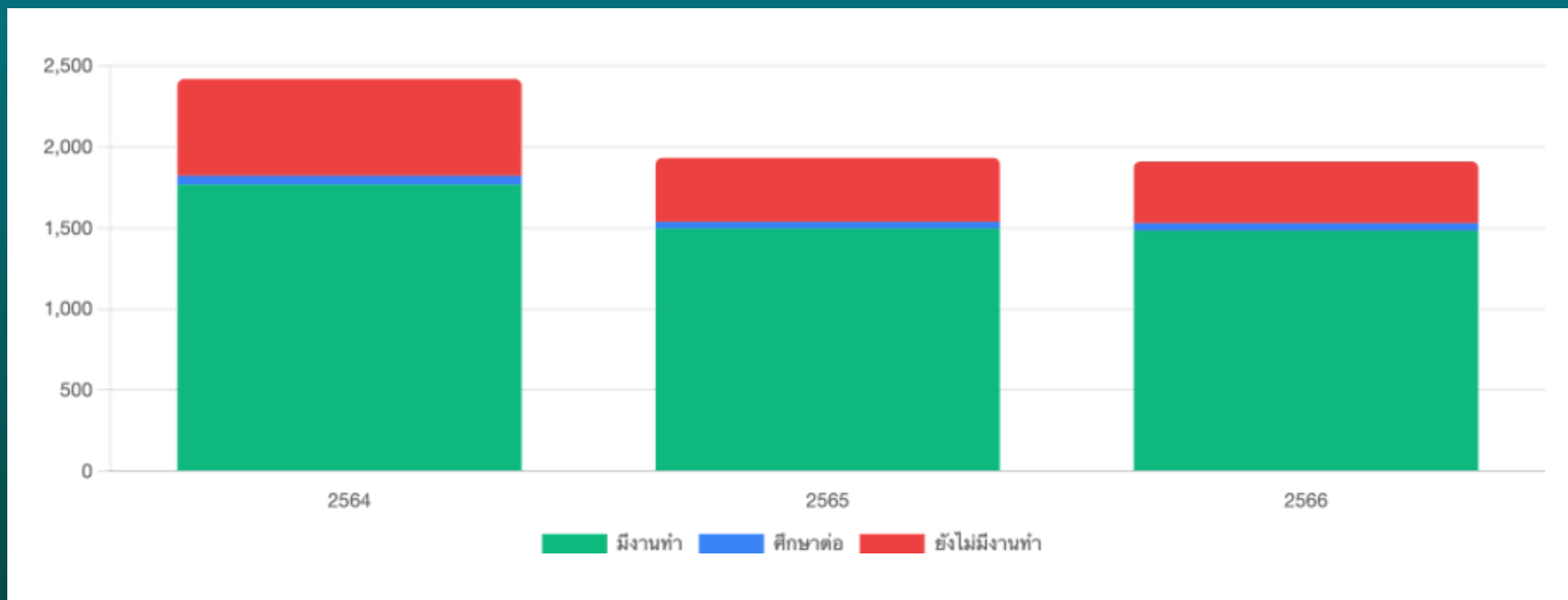
คณะ	ปริญญาตรี	ปริญญาโท	ปริญญาเอก	Grand Total
ผลิตกรรมการเกษตร	3	8	5	16
วิศวกรรมและอุตสาหกรรมเกษตร	5	3	1	9
วิทยาศาสตร์	10	6	3	19
วิทยาลัยบริหารศาสตร์	2	1	1	4
บริหารธุรกิจ	5	2	1	8
มหาวิทยาลัยแม่โจ้-ชุมพร	5	-	-	5
มหาวิทยาลัยแม่โจ้ - แพร่ เจริญพระเกียรติ	11	2	-	13
พัฒนาการท่องเที่ยว	2	1	1	4
เทคโนโลยีการประมงและทรัพยากรทางน้ำ	2	1	1	4
เศรษฐศาสตร์	4	1	1	6
ศิลปศาสตร์	6	2	-	8
วิทยาลัยพลังงานทดแทน	3	1	1	5
วิทยาลัยนานาชาติ	1	3	3	7
สารสนเทศและการสื่อสาร	2	-	-	2
สถาปัตยกรรมศาสตร์และการออกแบบสิ่งแวดล้อม	3	1	1	5
สัตวศาสตร์และเทคโนโลยี	2	1	1	4
พยาบาลศาสตร์	1	-	-	1
สัตวแพทยศาสตร์	1	-	-	1
รวม	68	33	20	121

คณะ	ปริญญาตรี	ปริญญาโท	ปริญญาเอก	Grand Total
ผลิตกรรมการเกษตร	3	8	5	16
วิศวกรรมและอุตสาหกรรมเกษตร	5	3	1	9
วิทยาศาสตร์	10	6	3	19
วิทยาลัยบริหารศาสตร์	2	1	1	4
บริหารธุรกิจ	5	2	1	8
มหาวิทยาลัยแม่โจ้-ชุมพร	5	-	-	5
มหาวิทยาลัยแม่โจ้ - แพร่ เจริญพระเกียรติ	11	2	-	13
พัฒนาการท่องเที่ยว	2	1	1	4
เทคโนโลยีการประมงและทรัพยากรทางน้ำ	2	1	1	4
เศรษฐศาสตร์	4	1	1	6
ศิลปศาสตร์	6	2	-	8
วิทยาลัยพลังงานทดแทน	3	1	1	5
วิทยาลัยนานาชาติ	1	3	3	7
สารสนเทศและการสื่อสาร	2	-	-	2
สถาปัตยกรรมศาสตร์และการออกแบบสิ่งแวดล้อม	3	1	1	5
สัตวศาสตร์และเทคโนโลยี	2	1	1	4
พยาบาลศาสตร์	1	-	-	1
สัตวแพทยศาสตร์	1	-	-	1
รวม	68	33	20	121

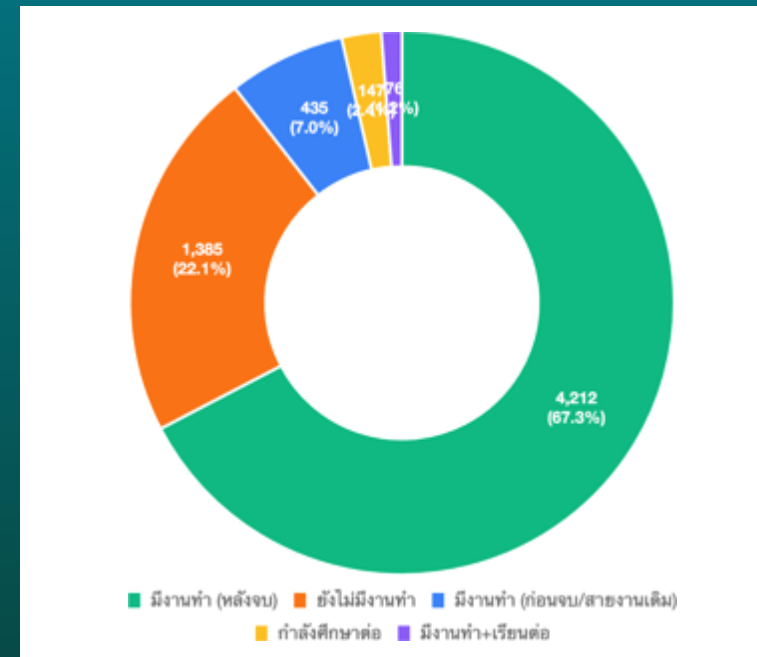


สรุปผลสำรวจภาวะการมีงานทำของผู้สำเร็จการศึกษา (พ.ศ. 2564 - 2566) จำนวนรวม 6,255 ราย แยกตามช่วงเงินเดือนและกลุ่มสาขา / คณะ

ภาพรวมสถานะการมีงานทำ (2564 - 2566)



สัดส่วนสถานะบัณฑิตภาพรวม (6,255 คน)

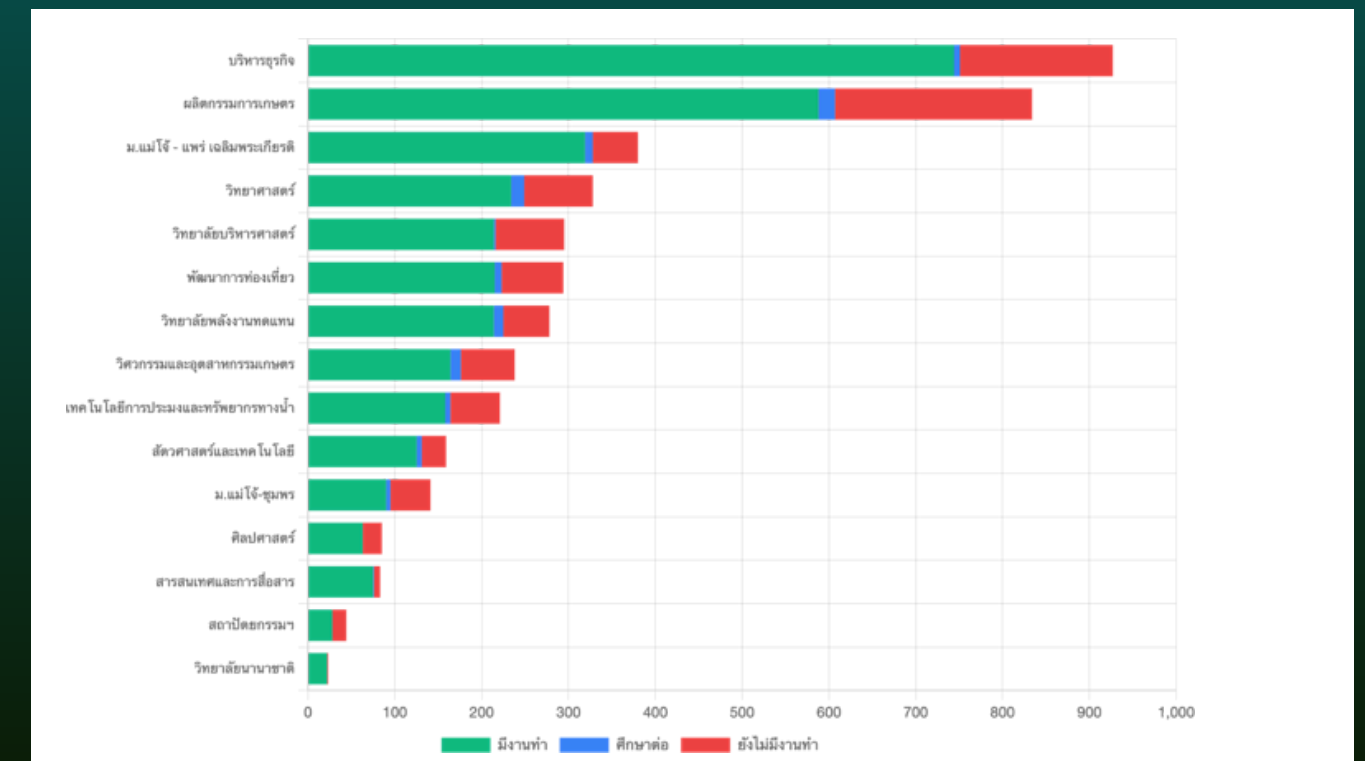


สถิติการมีงานทำแยกตามกลุ่มสาขา



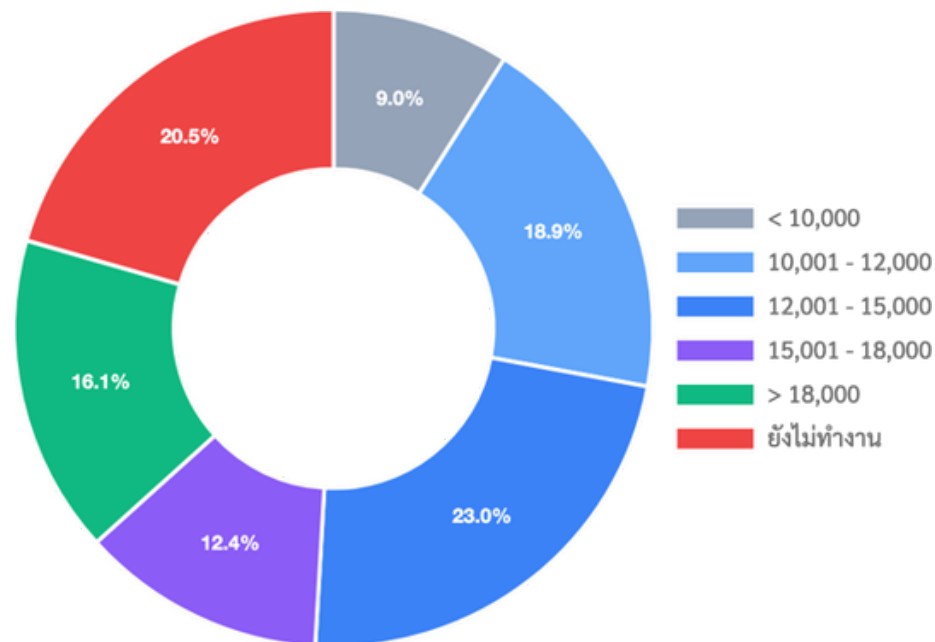
- ปีการศึกษา 2564 - 2566 มีจำนวนผู้ตอบแบบสอบถามในระบบรวม 6,263 คน
- อัตราการมีงานทำและศึกษาต่อ (Employment Rate) อยู่ที่ระดับสูง 78.1%
- คณะที่มีผู้สำเร็จการศึกษาสูงสุดคือ บริหารธุรกิจ (อ้างอิงจากข้อมูลปี 2564 และ 2566)
- แนวโน้มผู้ที่ยังไม่มีการมีงานทำลดลงในหลายคณะเมื่อเทียบสัดส่วนปีต่อไป

แยกตามคณะ/วิทยาลัย



ผลการสำรวจ

สถานะการทำงานและรายได้
ของผู้สำเร็จการศึกษาปี 2564-2566 จำนวน 6,255 คน
แยกตามช่วงเงินเดือนและกลุ่มคณะ



ภาพรวมรายได้และการจ้างงาน ของบัณฑิตทุกคนรวมกัน

กลุ่มรายได้สูง (High Income)

ผู้สำเร็จการศึกษาที่มีรายได้สูงกว่า 18,000 บาท มีจำนวนรวม 1,028 คน คิดเป็นประมาณ 16.4% ของบัณฑิตทั้งหมด สะท้อนถึงความต้องการแรงงานทักษะเฉพาะด้านในตลาด



สถานะการว่างงาน (Unemployment)

บัณฑิตที่ระบุว่า "ยังไม่ทำงาน" มีจำนวน 1,300 คน ซึ่งเป็นประเด็นที่น่าจับตามอง โดยเฉพาะในบางสาขาวิชาที่มีอัตราส่วนนี้สูงกว่าค่าเฉลี่ย



GRADUATE SALARY

MAEJO UNIVERSITY • 2564-2566 SUMMARY

ทั้งหมด

2564

2565

2566

GRADUATES TOTAL

6,255



EMPLOYMENT RATE

82%



CURRENT MARKET CAP

37%



SALARY STRUCTURE (%)

เกษตร

จำนวนทั้งหมด 2,500 คน | มีงานทำ 2,083 คน

COMPETITIVE RATE

25%



วิทย์-เทคโนโลยี

จำนวนทั้งหมด 1,500 คน | มีงานทำ 1,142 คน

COMPETITIVE RATE

52%



มนุษย-สังคม

จำนวนทั้งหมด 2,255 คน | มีงานทำ 1,899 คน

COMPETITIVE RATE

29%



สูตรการคำนวณ COMPETITIVE RATE (%)

$((\text{บัณฑิตรายได้ } 15,001-18,000 + \text{บัณฑิตรายได้สูงกว่า } 18,000) / \text{จำนวนผู้มีงานทำทั้งหมดในกลุ่ม}) \times 100$

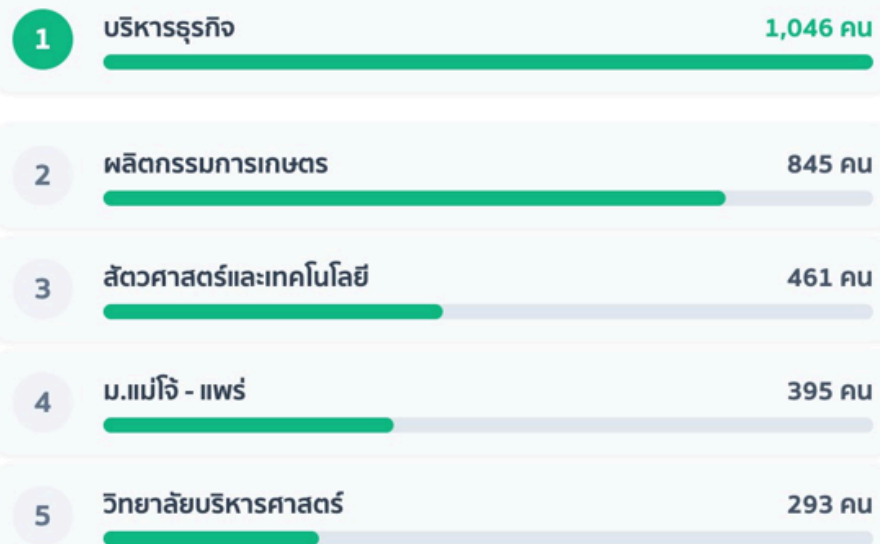
ELITE PERFORMERS (TOP 5 UNIQUE)

#1	วิทยาลัยนานาชาติ มนุษย์-สังคม	64%
#2	สถาปัตยกรรมศาสตร์ฯ วิทยาศาสตร์	60%
#3	วิทยาศาสตร์ วิทยาศาสตร์	55%
#4	วิศวกรรมและอุตสาหกรรม วิทยาศาสตร์	50%
#5	วิทยาลัยพลังงานทดแทน วิทยาศาสตร์	46%

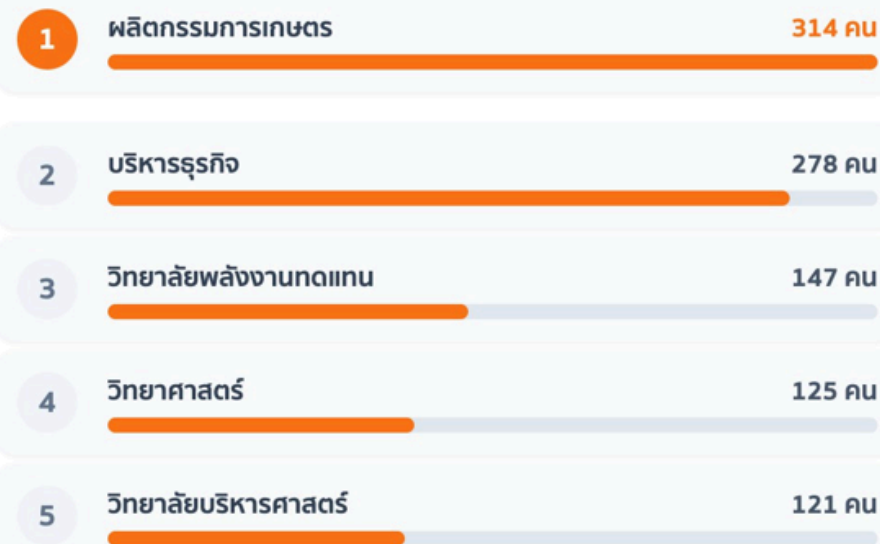


สถิติการทำงานทำของบัณฑิต มหาวิทยาลัยแม่โจ้ ประจำปีการศึกษา 2564 - 2566

📁 คณะที่มีงานทำสูงสุด



⚠️ คณะที่ยังไม่มีงานทำสูงสุด



🏢 5 อาชีพยอดนิยม (ปี 64-66)



⚡ ผู้นำด้านธุรกิจส่วนตัว

#1
วิทยาลัยพลังงานทดแทน
มีบัณฑิตประกอบธุรกิจส่วนตัวสูงสุด

ENTREPRENEURIAL SPIRIT

รายงานวิเคราะห์แนวโน้มผู้สมัครและผู้เข้าศึกษา 3 ปีย้อนหลัง ครบทุกคณะและส่วนงาน มหาวิทยาลัยแม่โจ้

การเปรียบเทียบอัตราส่วน Conversion Rate ยอดผู้สมัคร (Applicants) ปะทะ ยอดผู้ยืนยันสิทธิ์เข้าศึกษา (Enrolled) เพื่อการวิเคราะห์ประสิทธิภาพรับเข้าศึกษาเชิงลึกตามแบบฉบับพรีเมียม

จำนวนส่วนงาน

**18 คณะ /
วิทยาเขต**

ช่วงปีสถิติที่วิเคราะห์

**2567 -
2569**

ดัชนีชี้วัดหลัก

**Conversion
Trend**

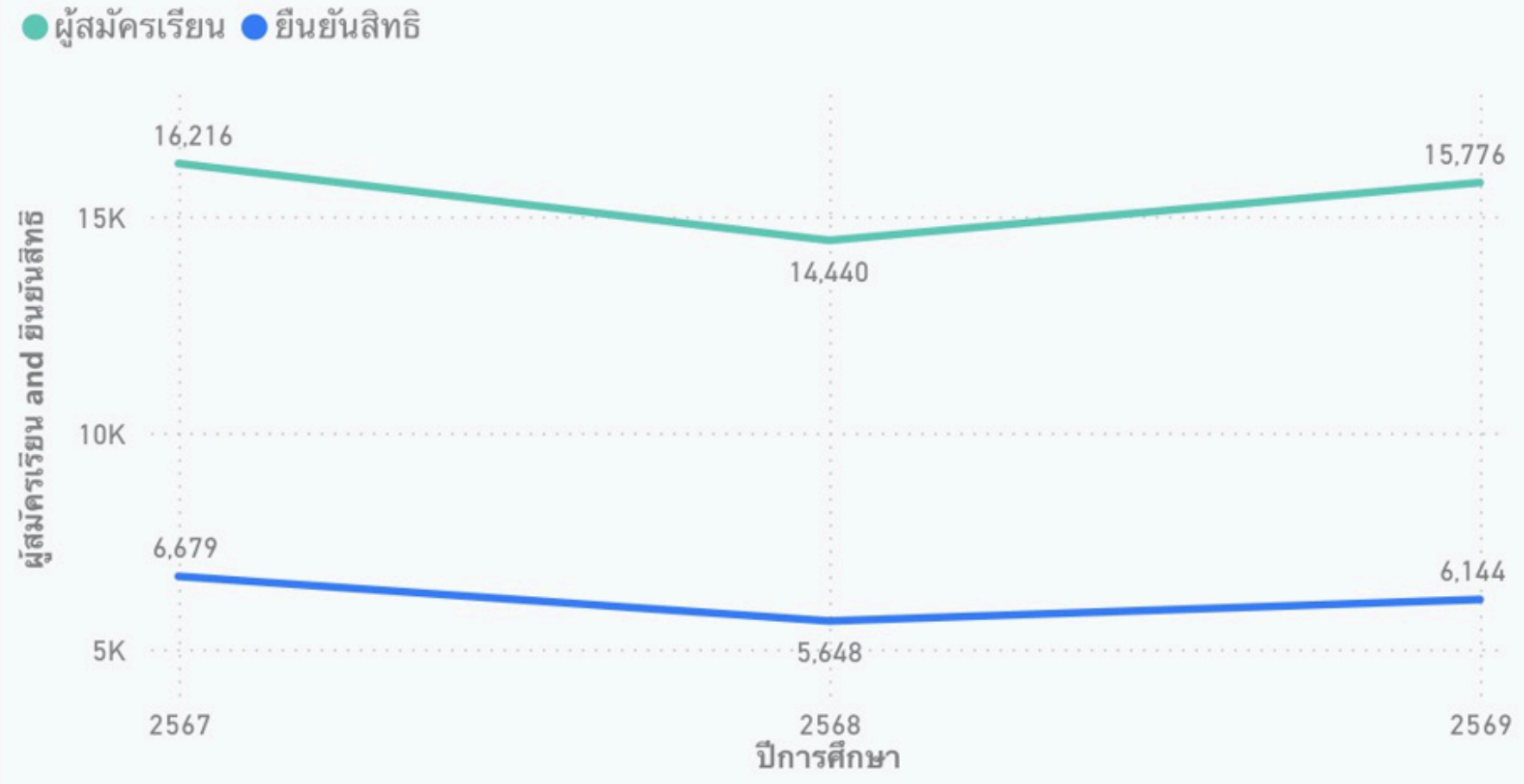
ใช้ปุ่มนำทางด้านล่าง หรือกดลูกศร < > บนคีย์บอร์ดเพื่อเปลี่ยนหน้าสไลด์

ระบบวิเคราะห์ความสัมพันธ์ของการสมัครและการเข้าศึกษา นักศึกษาระดับปริญญาตรี มหาวิทยาลัยแม่โจ้

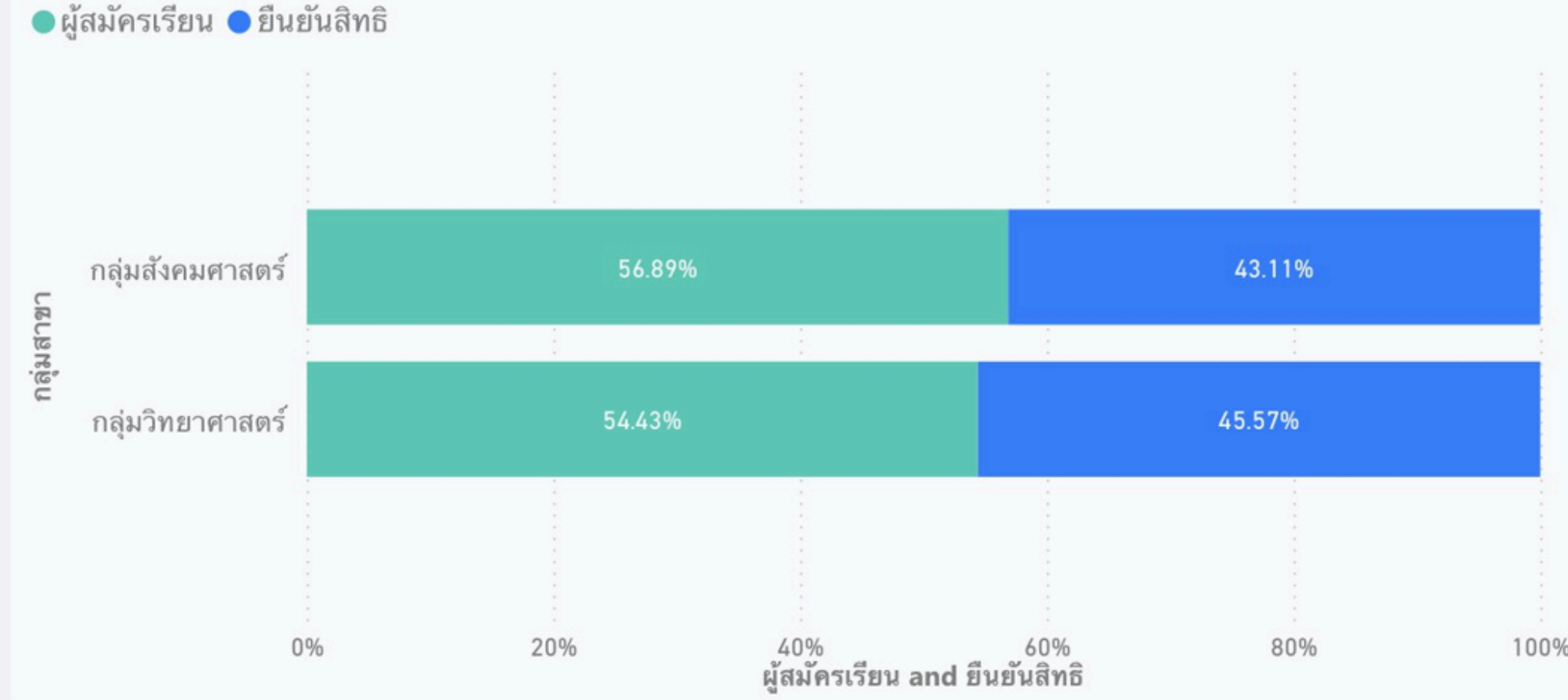
46,432
ผู้สมัครเรียน

18,471
ยืนยันสิทธิ์

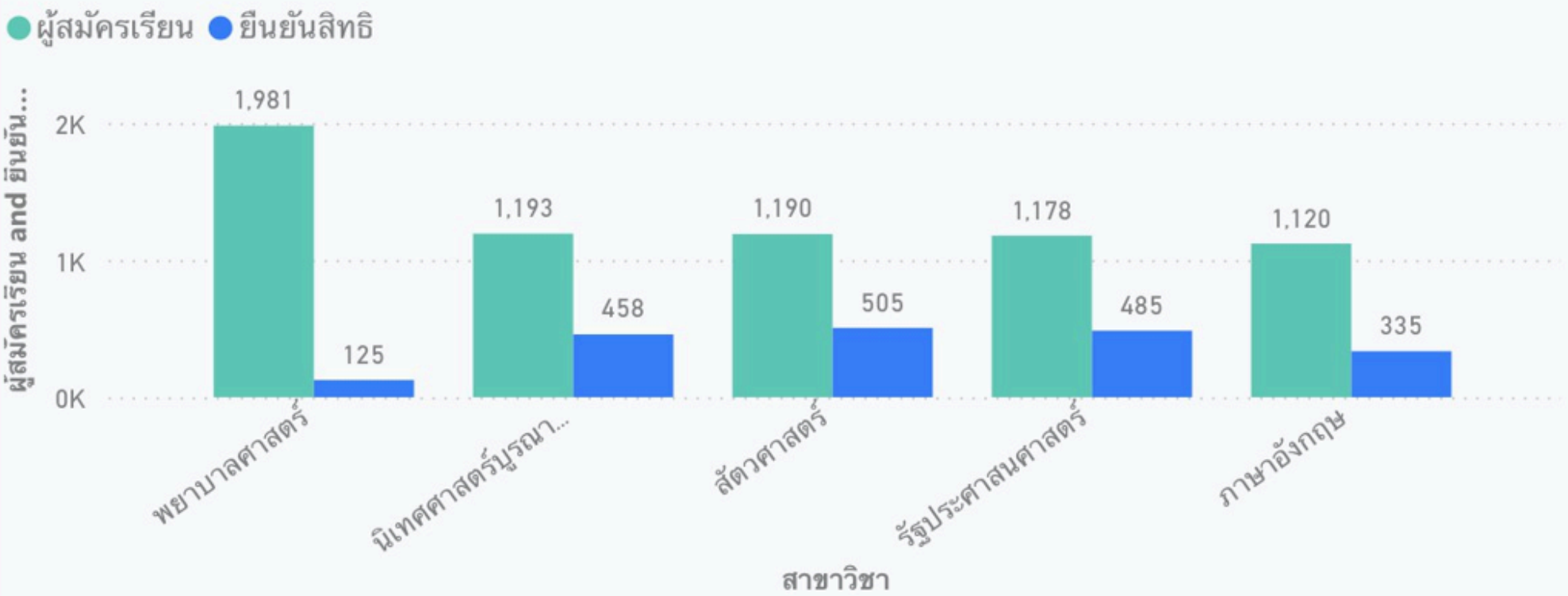
สัดส่วนการสมัครและการเข้าศึกษาแยกตามปีการศึกษา



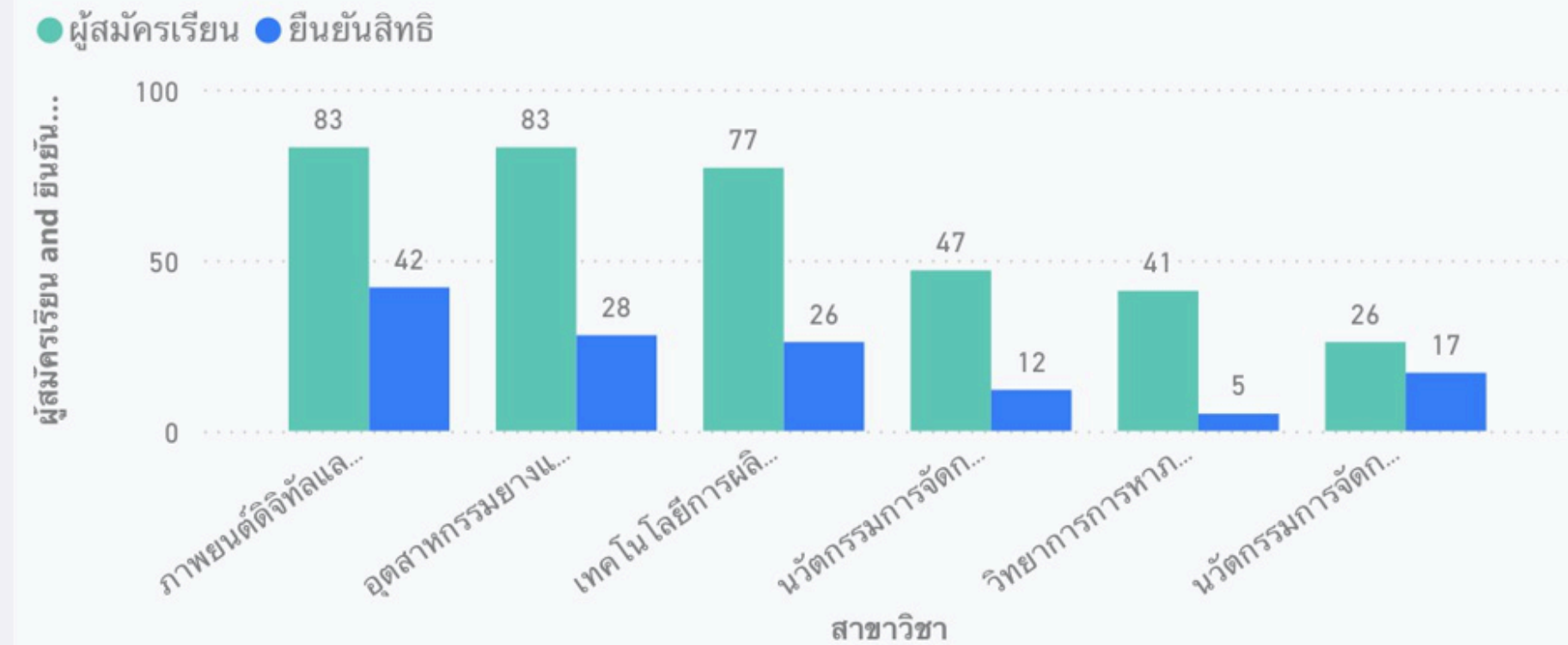
สัดส่วนการสมัครและการเข้าศึกษา



5 หลักสูตรที่มีนักศึกษาสูงที่สุด



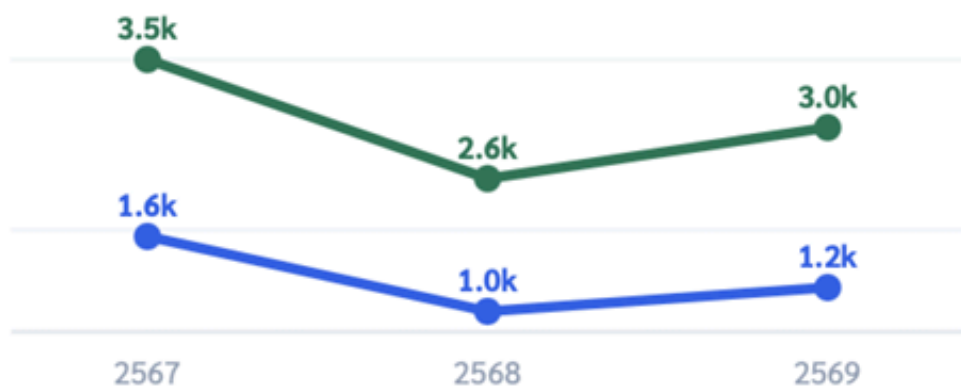
5 หลักสูตรที่มีนักศึกษาน้อยที่สุด



กลุ่มคณะสาขาหลักยอดรับเข้าสูง (High-Volume Core Faculties)

คณะบริหารธุรกิจ

ยอดรับรวมสูงสุด



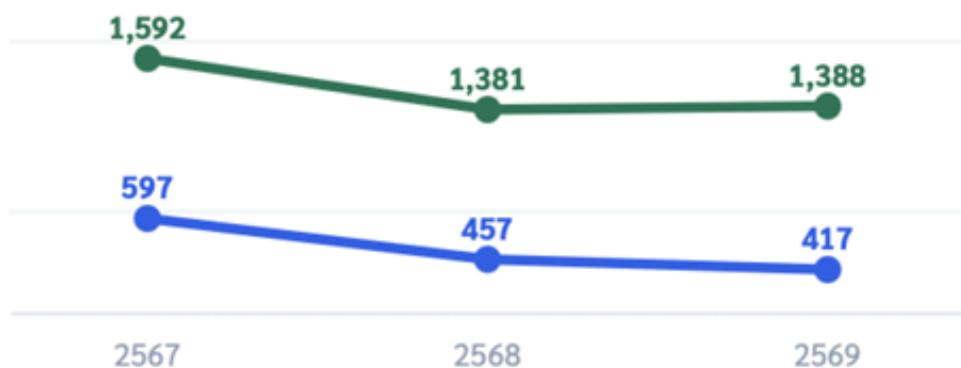
คณะผลิตกรรมการเกษตร

Conversion Rate คงที่สูง



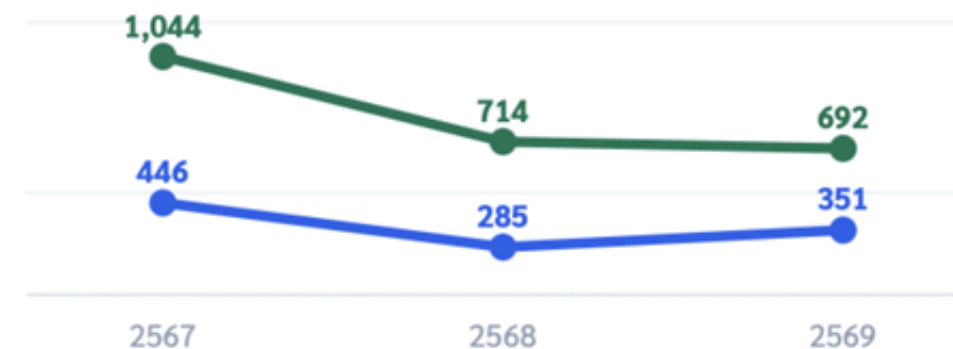
คณะวิทยาศาสตร์

ระมัดระวังการละสิทธิ์



คณะเศรษฐศาสตร์

Conversion พื้นตัวปี 69



กลุ่มนวัตกรรม เทคโนโลยี และวิศวกรรมประยุกต์

📄 คณะสารสนเทศและการสื่อสาร

ยอดอัตราโตนวนกระแส



⚙️ คณะวิศวกรรมและอุตสาหกรรมเกษตร

ยืนยันสิทธิ์คิดขึ้นปี 69



🏫 วิทยาลัยพลังงานทดแทน

แนวโน้มทรงตัวเสถียร



🐟 คณะเทคโนโลยีการประมงและทรัพยากรทางน้ำ

เริ่มกลับมาเติบโต



กลุ่มวิทยาศาสตร์สุขภาพและสัตวศาสตร์เฉพาะทาง

คณะพยาบาลศาสตร์

คขอขาดสูง (ที่นั่งมีจำกัด)



คณะสัตวแพทยศาสตร์

สถิติ 2 ปี (เริ่มเปิด 2568)



คณะสัตวศาสตร์และเทคโนโลยี

Conversion สูงกว่า 50%



คณะสถาปัตยกรรมและการออกแบบฯ

ยืนยันสิทธิ์เติบโตคงที่



คณะศิลปศาสตร์

สมัครพื้นตัวแรงปี 69



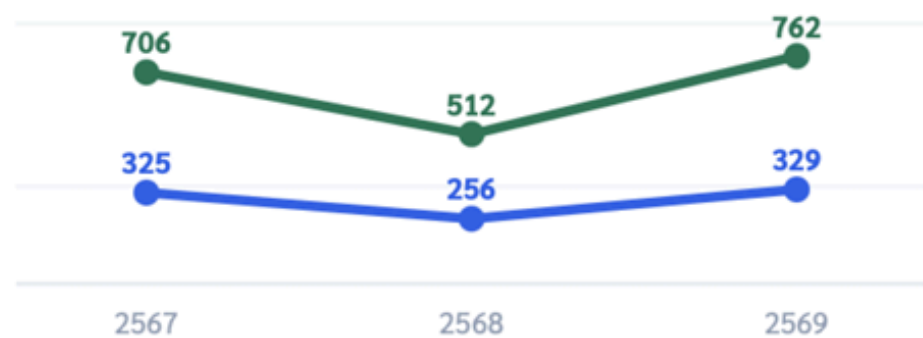
วิทยาลัยบริหารศาสตร์

ยืนยันสิทธิ์ทะยานพื้น



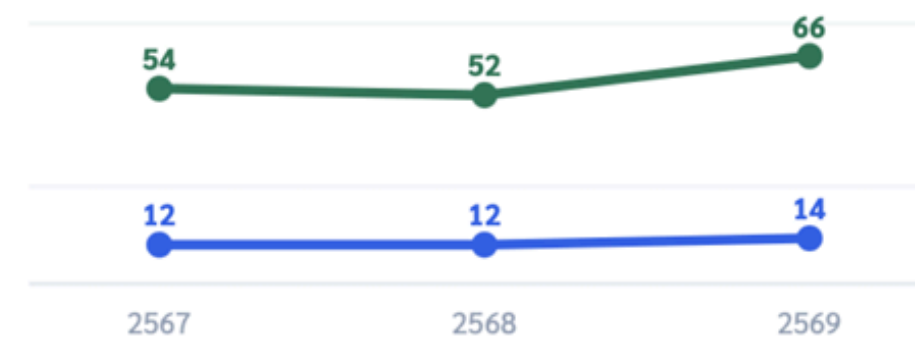
คณะพัฒนาการท่องเที่ยว

ผู้สมัครนิวไฮปี 69



วิทยาลัยนานาชาติ

ขนาดเล็กอัตราส่วนคงที่



กลุ่มวิทยาเขตพื้นที่บริการ และบทสรุปเชิงกลยุทธ์

📌 ม.แม่โจ้-แพร่ เฉลิมพระเกียรติ

โมเดลเติบโตควบคู่แบบมีประสิทธิภาพเสถียรภาพสูงสุด

BENCHMARK MODEL



☔ มหาวิทยาลัยแม่โจ้-ชุมพร

ปรับตัวสอดคล้องกับปัจจัยฤดูกาลพื้นที่ได้



💡 กลยุทธ์ตามรอย "แพร่ โมเดล"

- การคัดเลือกเชิงรุก (Proactive Selection): มุ่งเน้นรับผู้เรียนจากพื้นที่เป้าหมายร่วมเพื่อป้องกันการสละสิทธิ์
- ลดขั้นตอนคอขวด: ปลดล็อกโควตาแบบระบุที่นั่งในกลุ่ม Demand สูง เช่น พยาบาล เพื่อเพิ่ม Conversion
- การปรับปรุงหลักสูตร: ใช้หลักสูตรเชิงนวัตกรรมประยุกต์ร่วมกับเศรษฐศาสตร์สีเขียวในการดึงดูดกลุ่มผู้เรียนกลุ่มใหม่

เป้าหมายภาพรวม

Conversion 45%++

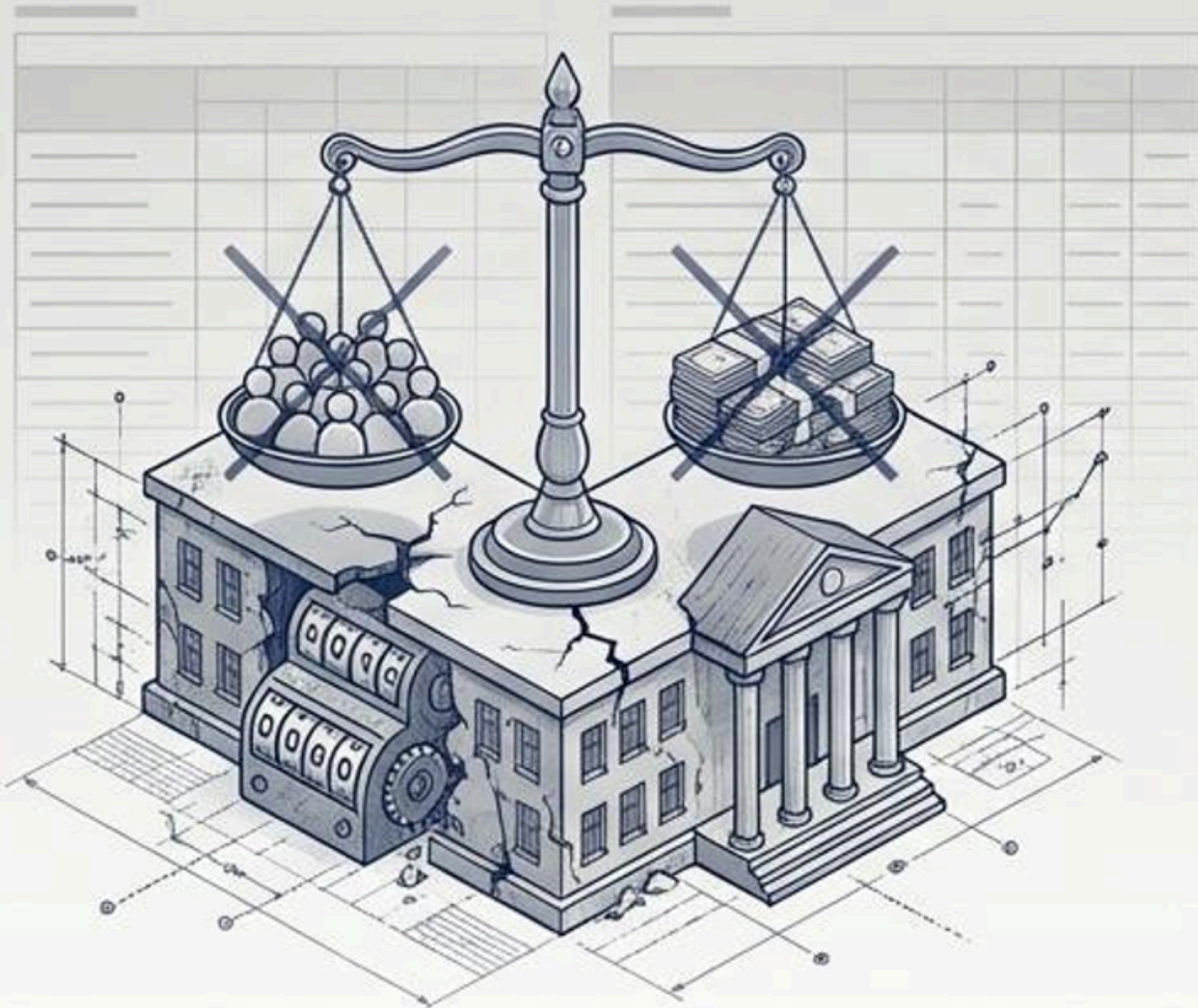
FUTURE FORWARD: พิมพ์เขียวอนาคตวิชาการมหาวิทยาลัยแม่โจ้

แผนแม่บทวิชาการระยะ 3-5 ปี (พ.ศ. 2569–2571)
สู่การเป็นผู้นำระดับนานาชาติด้านเกษตรและสุขภาพ

สิงเคราะห์จากฐานข้อมูลเชิงยุทธศาสตร์แะข้อมูลเสนอแนะจากบุคลากรสาขาการกว่า 40 ชุดข้อมูล
เพื่อกำหนดทิศทางใหม่ของมหาวิทยาลัย

สิ้นสุดยุคการวัดผลเชิงปริมาณ

มหาวิทยาลัยแม่โจ้กำลังอยู่ในจุดเปลี่ยนผ่านที่สำคัญที่สุด (The Critical Turning Point) ความสำเร็จไม่อาจวัดด้วยจำนวนบัณฑิต และ รายได้จากค่าเทอม ได้อีกต่อไป



สู่การสร้างผลกระทบที่แท้จริง

ความสำเร็จยุคใหม่คือ คุณภาพทักษะที่นำไปใช้ได้จริง
ผลกระทบต่อสังคมระดับมหภาค
และการสร้างผู้ประกอบการนวัตกรรม

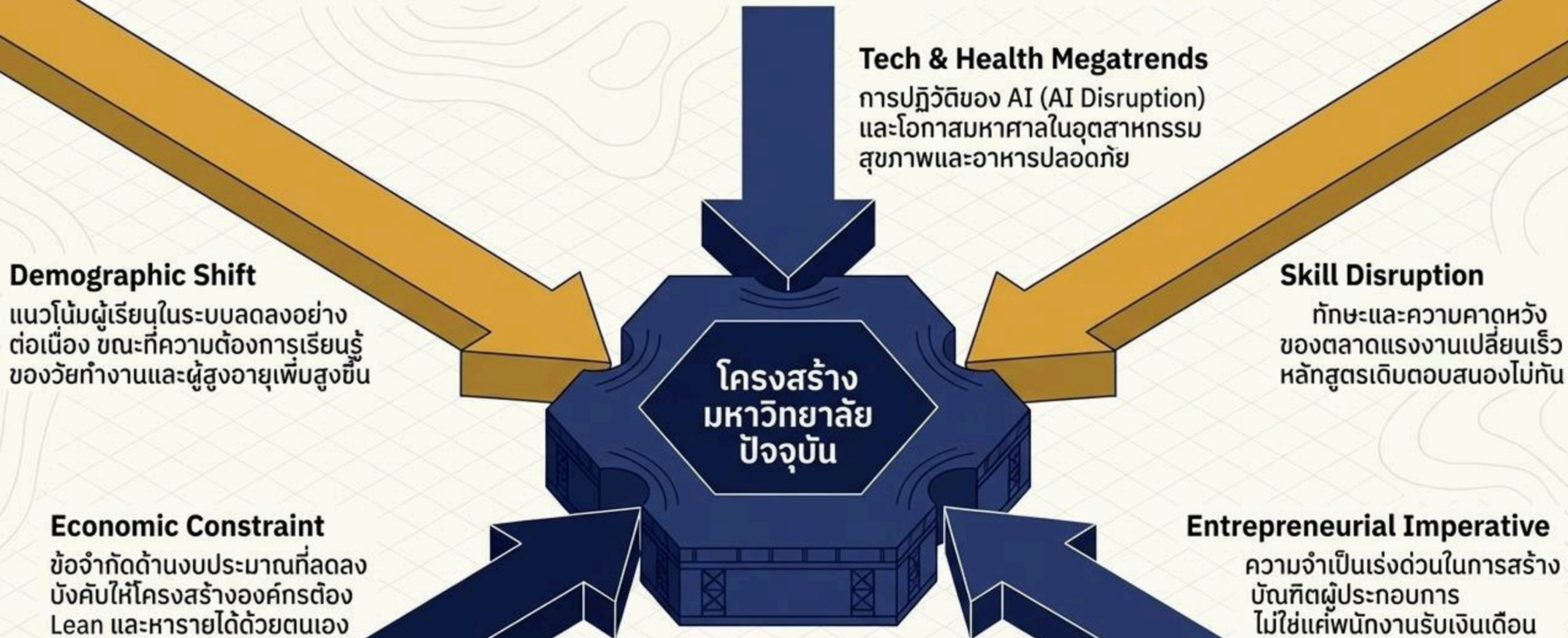


แผนแม่บทนี้ไม่ใช่เพียงกลยุทธ์เพื่อความอยู่รอด แต่คือการปรับโครงสร้างเพื่อนำหน้า ในสมรภูมิการศึกษาแห่งอนาคต

จากระบบนิเวศการศึกษาเดิม สู่แพลตฟอร์มการเรียนรู้แห่งอนาคต

Category	Traditional	Future Forward
โมเดลการเรียนรู้ (Learning Model)	ผลิตบัณฑิต 4 ปีแบบดั้งเดิม (Degree-based)	Lifelong Learning, Non-degree และระบบ Micro-credential ที่ยืดหยุ่น 
บทบาทอาจารย์ (Role of Faculty)	ผู้บรรยาย (Lecturer) ตามความถนัดของตนเอง	โค้ชผู้ประกอบการและนักวิจัยที่ทำงาน ร่วมกับภาคอุตสาหกรรมอย่างใกล้ชิด 
โครงสร้างรายได้ (Revenue Structure)	พึ่งพารายได้เปราะบางจากค่าเทอม นักศึกษาในระบบปกติ	Business Model ใหม่ (Short courses, Holding Company, การต่อยอดนวัตกรรม) 
เทคโนโลยีและข้อมูล (Tech & Data)	ระบบแยกส่วน (Silo) ข้อมูลไม่เชื่อมโยง และทำงานเอกสารแบบ Manual	ขับเคลื่อนด้วย AI (AI-Driven Academic Transformation) ในทุกมิติ 

5 ปัจจัยขับเคลื่อน (Forces of Change)



Diagnostic Map: 5 จุดคอขวดเชิงระบบที่ต้องแก้ไขเร่งด่วน (Systemic Heat Zones)

HZ1: Curriculum Speed Gap

ขั้นตอนอนุมัติและปรับปรุงหลักสูตร
ล่าช้า (12-18 เดือน) ขาดข้อมูลตลาด
แรงงานแบบ Real-time

HZ2: Capability Gap

อาจารย์รับภาระงานเอกสารหนัก ขาด
ทักษะ AI, Digital Pedagogy และ
ทักษะการโค้ชผู้ประกอบการ

HZ3: Co-creation Missing Link

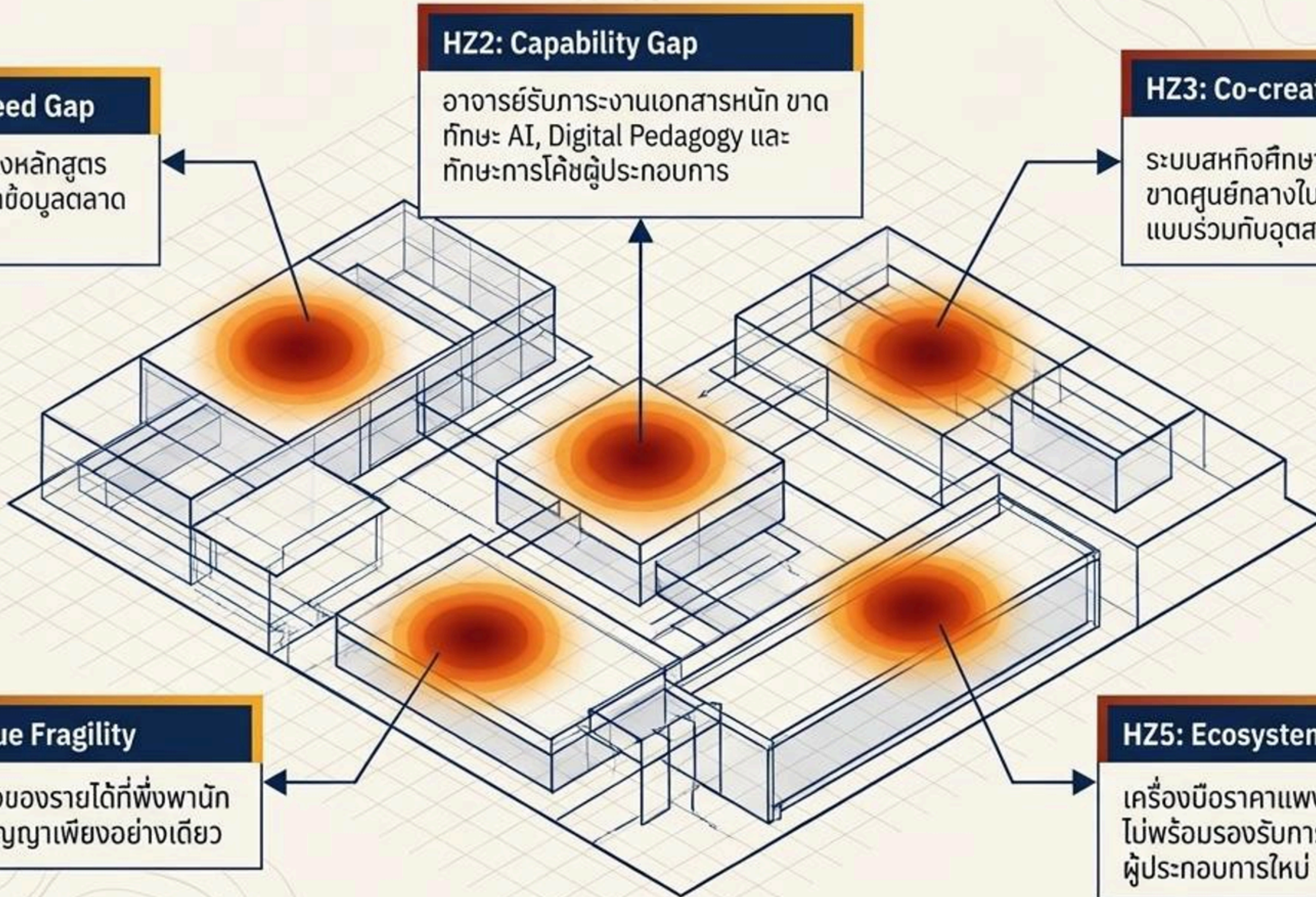
ระบบสหกิจศึกษา (CWIE) กระจายตัว
ขาดศูนย์กลางในการเชื่อมโยงและออก
แบบร่วมกับอุตสาหกรรม

HZ4: Revenue Fragility

ความเปราะบางของรายได้ที่พึ่งพานัก
ศึกษาระบบปริญญาเพียงอย่างเดียว

HZ5: Ecosystem & Lab Gap

เครื่องมือราคาแพง ระบบนิเวศภายในยัง
ไม่พร้อมรองรับการปั้นสตาร์ทอัพหรือ
ผู้ประกอบการใหม่





เป็นมหาวิทยาลัยชั้นนำที่มีความเป็นเลิศ ทางการเกษตรสุขภาพในระดับนานาชาติ

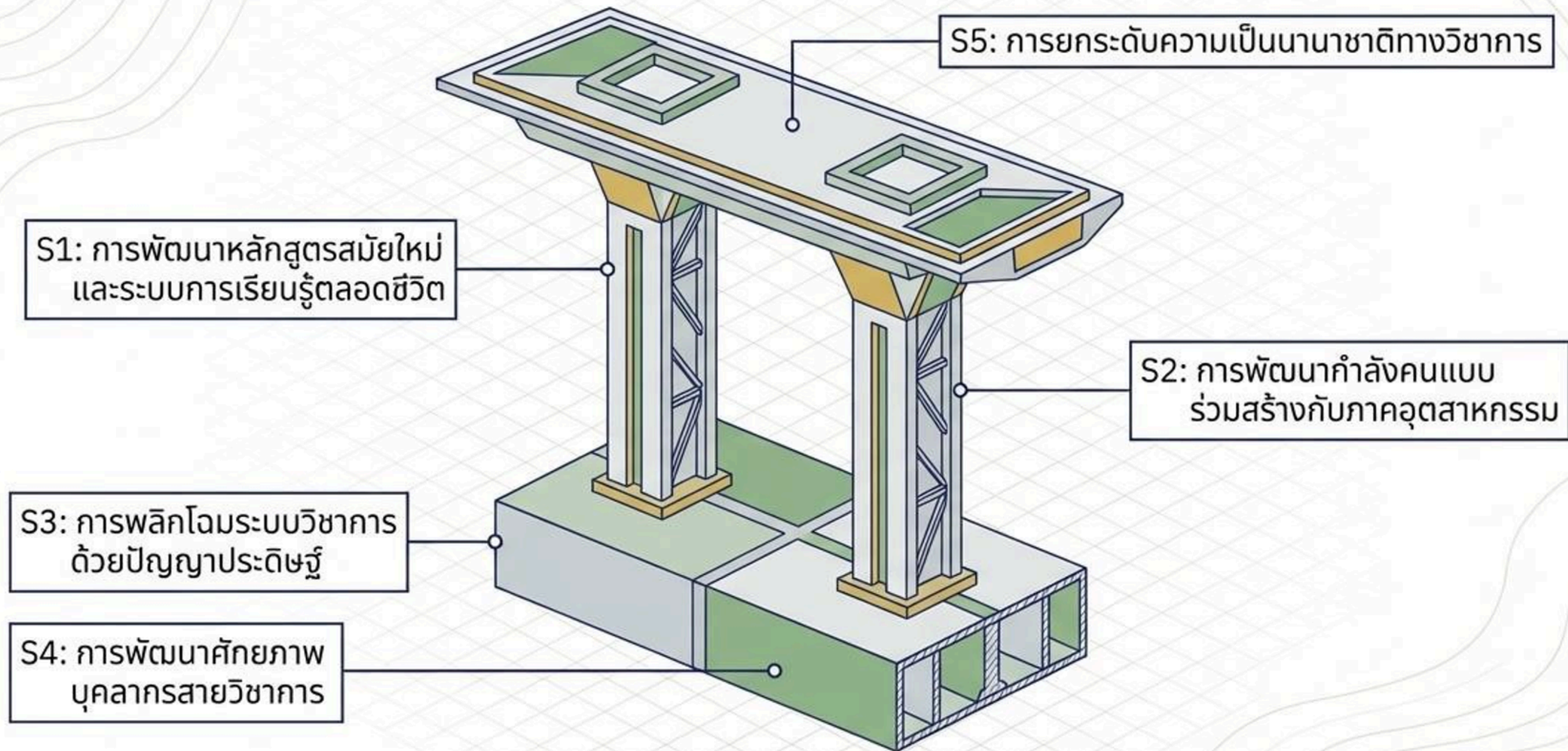
University of Agriculture, Food, Health, and Sustainable Future

ทรัพยากรทรงคุณค่า:
ต่อยอดจุดแข็งพื้นที่ฟาร์ม 900 ไร่
สู่การเป็น Living Lab ระดับโลก

นวัตกรรมอาหารและสุขภาพ:
มุ่งเน้น Smart Farming,
Food Innovation และ Wellness

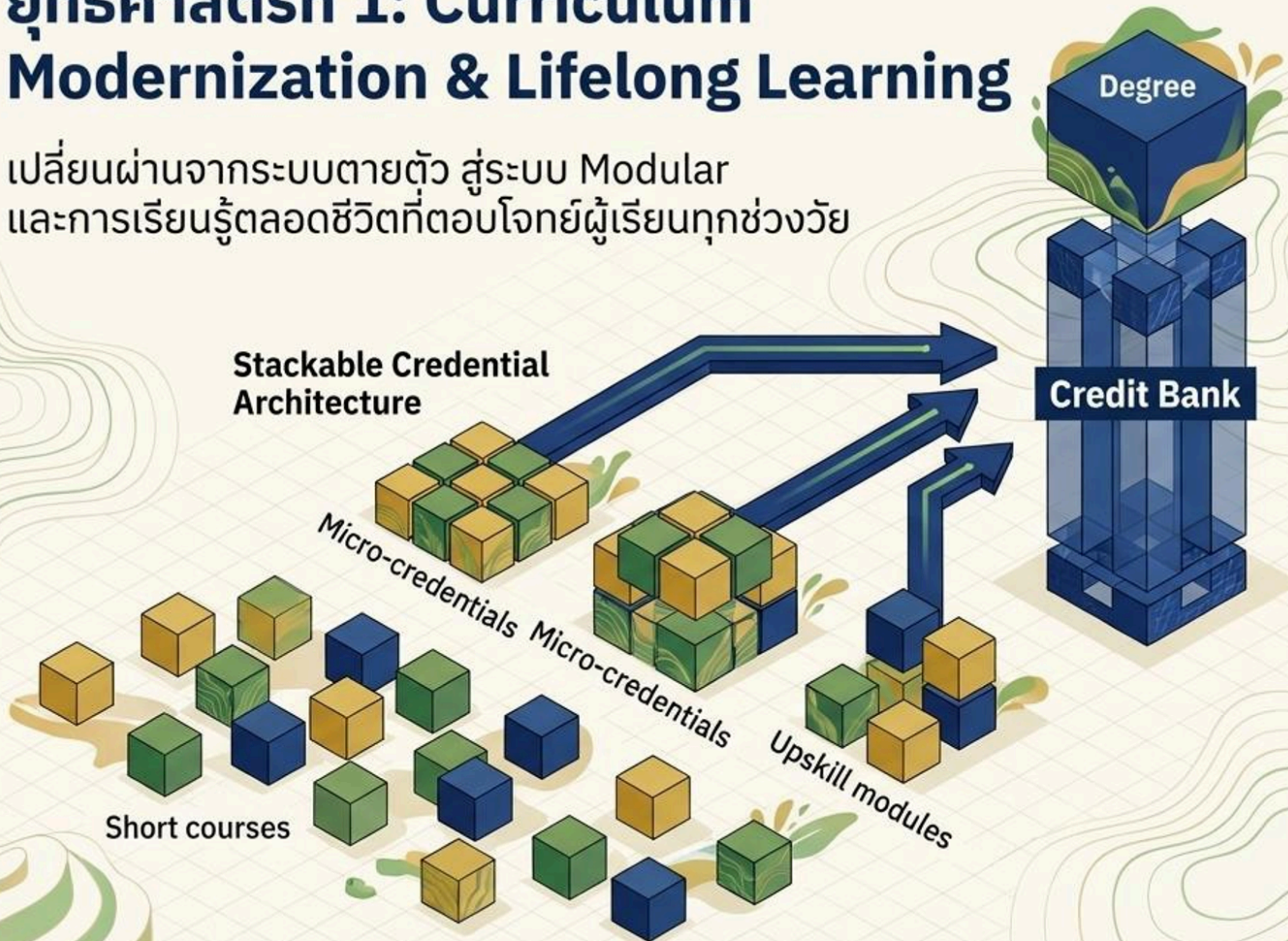
แกนกลางดิจิทัล:
ขับเคลื่อนทุกมิติด้วยเทคโนโลยี AI
และ Data Analytics

พิมพ์เขียวยุทธศาสตร์วิชาการ: 5 เสาหลักแห่งการพลิกโฉม



ยุทธศาสตร์ที่ 1: Curriculum Modernization & Lifelong Learning

เปลี่ยนผ่านจากระบบตายตัว สู่ระบบ Modular และการเรียนรู้ตลอดชีวิตที่ตอบโจทย์ผู้เรียนทุกช่วงวัย

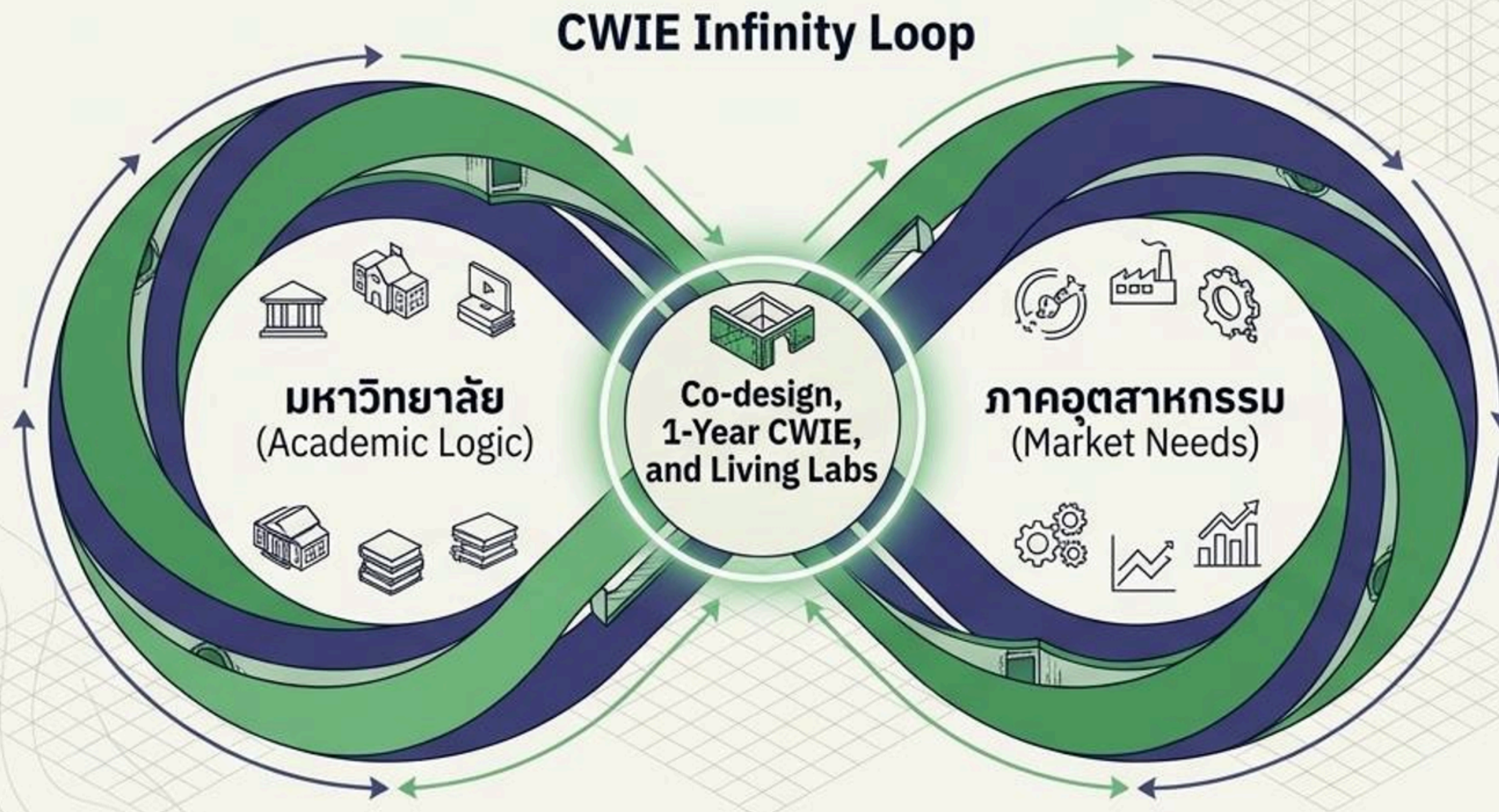


Key Tactics

- **Dual-Track Ecosystem:** สร้างระบบเรียนร่วม Degree และ Non-degree ควบคู่กัน
- **Agile Approval:** ลดระยะเวลาอนุมัติหลักสูตรให้สอดคล้องกับความเร็วของอุตสาหกรรม
- **Target KR 2570:** ตั้งเป้าปรับปรุงหลักสูตรให้ทันสมัย 85% ภายในปี 2570 และเปิดตัวหลักสูตรกึ่งสำเร็จรูป (Modular)

ยุทธศาสตร์ที่ 2: Co-creation Workforce & CWIE Excellence

จากบทบาท ผู้ผลิตบัณฑิต สู่การเป็น ผู้ร่วมสร้างกำลังคน (Co-creator) อย่างลึกซึ้ง

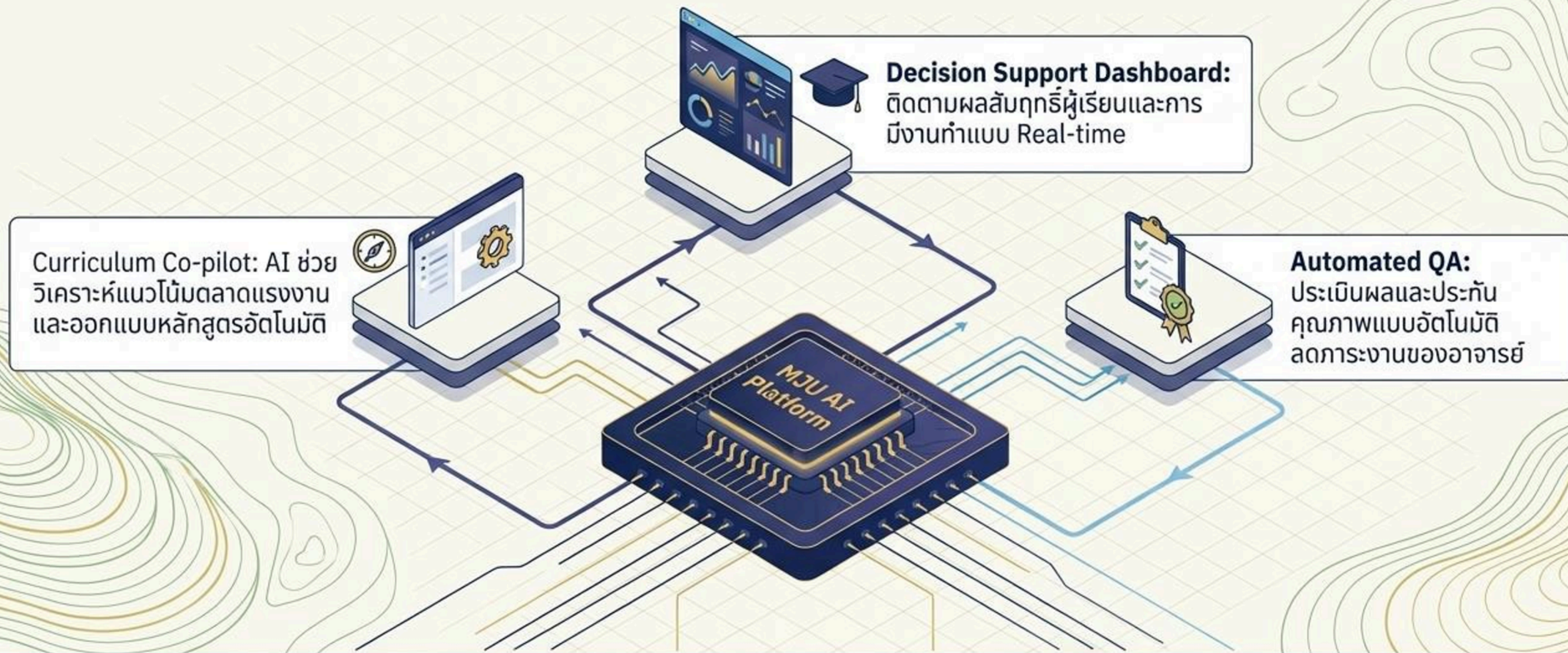


Key Tactics

- Deep Partnership:** ร่วมออกแบบหลักสูตรกับภาคเอกชนตั้งแต่ต้นน้ำ (เป้าหมาย 40 หลักสูตร)
- Immersive Experience:** ยกกระดับการฝึกงานเป็นรูปแบบเต็มเวลา 1 ปี
- Startup Studios:** เปลี่ยนฟาร์ม 900 ไร่ และโรงพยาบาลสัตว์ให้เป็นแหล่งบ่มเพาะธุรกิจจริงสำหรับนักศึกษา
- Target KR:** เพิ่มพันธมิตรสถานประกอบการกว่า 200 แห่ง และนักศึกษาเข้าร่วม CWIE ไม่น้อยกว่า 70%

ยุทธศาสตร์ที่ 3: AI-Driven Academic Transformation

Core Objective: พลิกโฉมระบบวิชาการ ลดภาระงานเอกสาร และขับเคลื่อนการตัดสินใจด้วยปัญญาประดิษฐ์



Key Tactics: มุ่งมั่นใช้ AI-integrated courses ในทุกหลักสูตร (อย่างน้อย 1 รายวิชา) และจัดตั้ง AI Academic Platform ระดับมหาวิทยาลัย

ยุทธศาสตร์ที่ 4: Academic Talent Development & Upskilling

Core Objective: ยกระดับศักยภาพอาจารย์สู่การเป็นผู้นำการเปลี่ยนแปลง พลิกบทบาทจากผู้สอน (Lecturer) สู่โค้ช (Coach)

Human Capital Engine

Upskill/Reskill

Student Coaching

Industry Fellowship

Research Portfolio

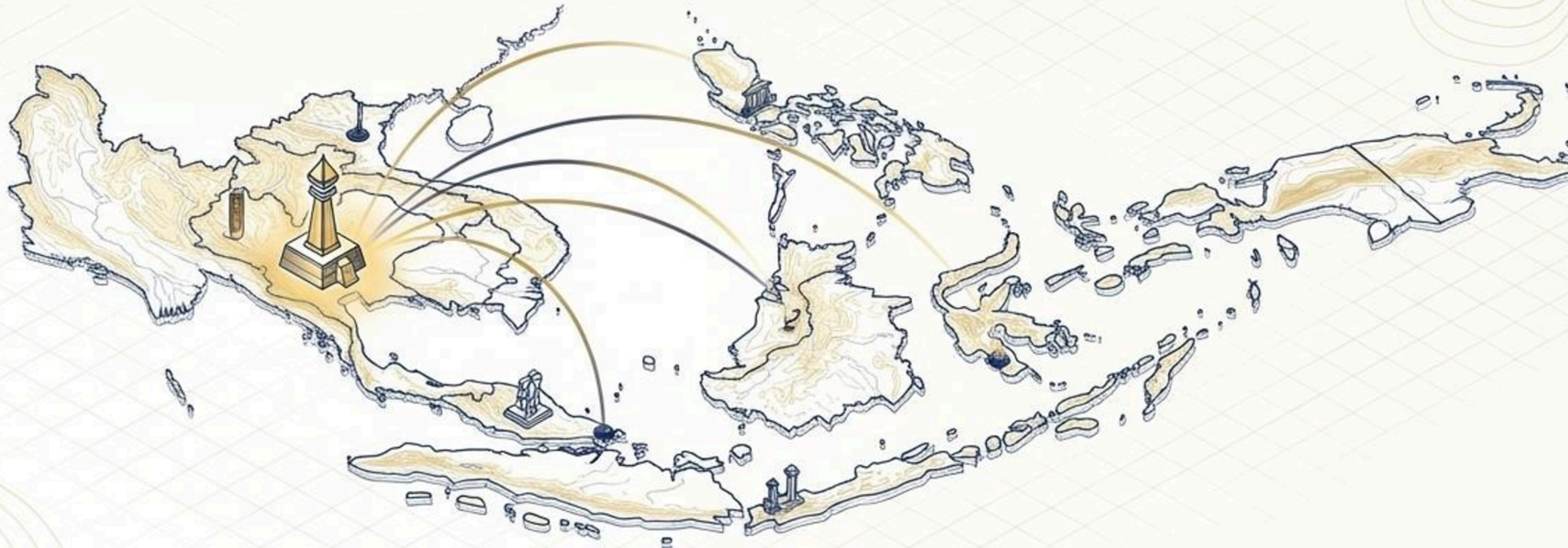


Key Tactics

- 1. Massive Upskilling:** ยกระดับทักษะอาจารย์ 300 คน ด้าน AI และ Digital Pedagogy อย่างเป็นระบบ
- 2. Industry Immersion:** ส่งอาจารย์เข้าฝึกงานสถานประกอบการเพื่อสร้าง Industry Fellowship
- 3. External Expertise:** เพิ่มสัดส่วนผู้เชี่ยวชาญจากภาคอุตสาหกรรม (Adjunct Faculty) อย่างน้อย 50 คน
- 4. Applied Research:** ตั้งเป้าอาจารย์ 60% มีผลงานวิจัยที่ตอบโจทย์ประเทศ และต่อยอดสู่การสอนได้จริง

ยุทธศาสตร์ที่ 5: International Academic Positioning

Core Objective: ปักหมุดแบรนด์มหาวิทยาลัยแม่โจ้ สู่ Top 5 มหาวิทยาลัยด้าน Agri-Food-Wellness ในภูมิภาคอาเซียน



1 Double/Joint Degrees

เปิดหลักสูตรปริญญาร่วมกับมหาวิทยาลัยชั้นนำระดับโลก (เป้าหมาย 5 หลักสูตร)

2 Global Wellness Programs

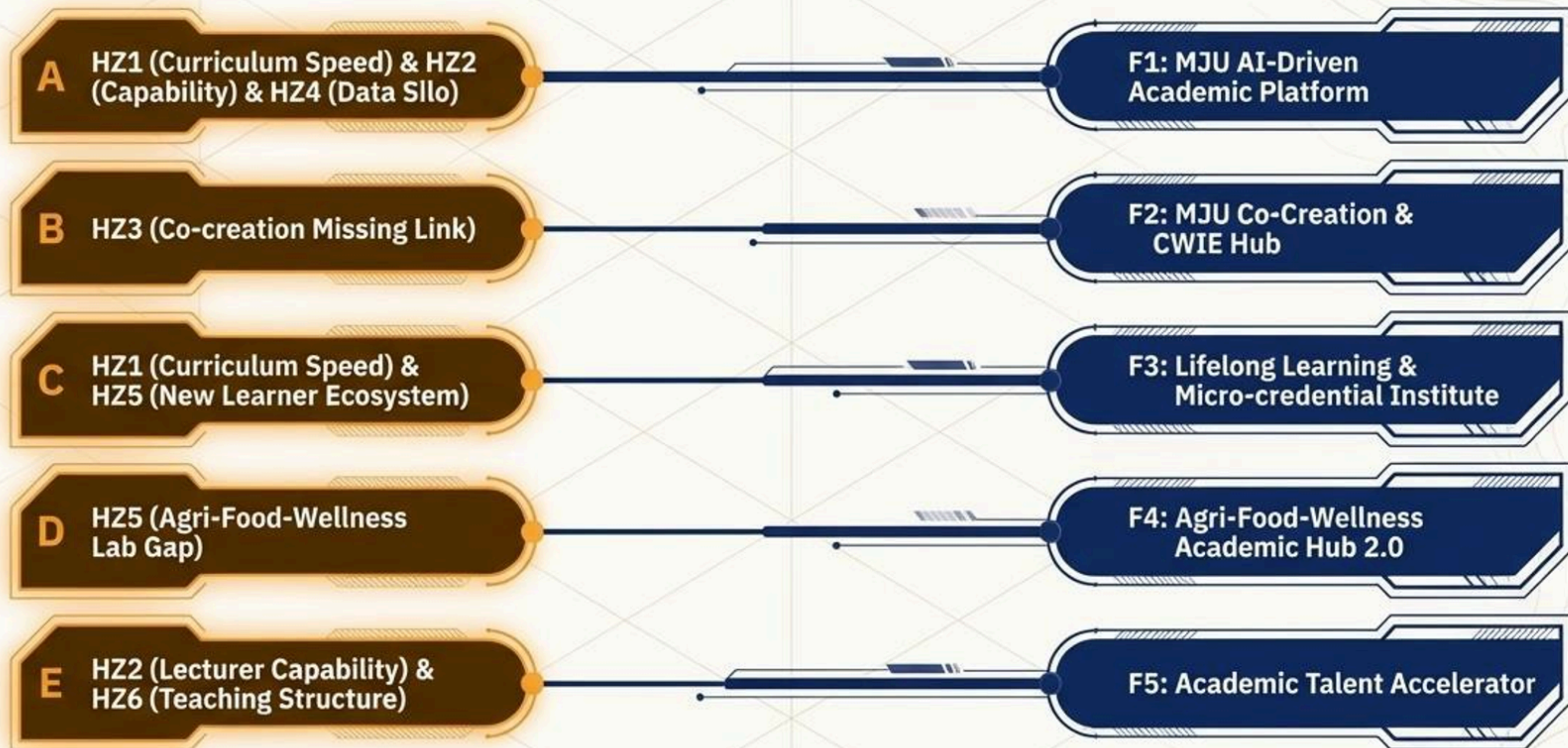
สร้างหลักสูตรเฉพาะทางที่ดึงดูดนักศึกษาต่างชาติ

3 International Mobility

เพิ่มการเคลื่อนย้ายนักศึกษาและคณาจารย์ สร้างเครือข่ายความร่วมมือต่างประเทศมากกว่า 40 แห่ง

The Execution Engine: 5 โครงการเร่งด่วนเพื่อทลายจุดคอขวดเชิงระบบ

Wiring Diagram



ทุกโครงการเร่งด่วนถูกออกแบบมาเพื่อ **กำจัด คอขวดเชิงระบบ** โดยเฉพาะ ไม่ใช่เพียงการทำโครงการเสริม

Action Roadmap 2026-2028: แผนปฏิบัติการ 3 ปีสู่การพลิกโฉม





From Survival to Supremacy: สู่การเป็นผู้นำอย่างยั่งยืน

แผนแม่บทวิชาการฉบับนี้ เป็นการยืนยันเจตนารมณ์ว่า มหาวิทยาลัยแม่โจ้จะไม่ยอมหยุดอยู่เพียงการตั้งรับความเปลี่ยนแปลง

**ด้วยรากฐานที่แข็งแกร่งด้านเกษตรกรรม
ผสานเข้ากับแพลตฟอร์มการเรียนรู้ตลอดชีวิต ปัญญา
ประดิษฐ์ และพันธมิตรอุตสาหกรรม มหาวิทยาลัย
แม่โจ้พร้อมที่จะเป็นระบบนิเวศการศึกษาที่สร้างอนาคต
ที่ยั่งยืนให้แก่ประเทศและภูมิภาคอาเซียนอย่างแท้จริง**



การลงนามความร่วมมือกับหน่วยงานต่าง ๆ เพื่อสนับสนุน การบริการวิชาการ การแลกเปลี่ยนบุคลากร นักศึกษา

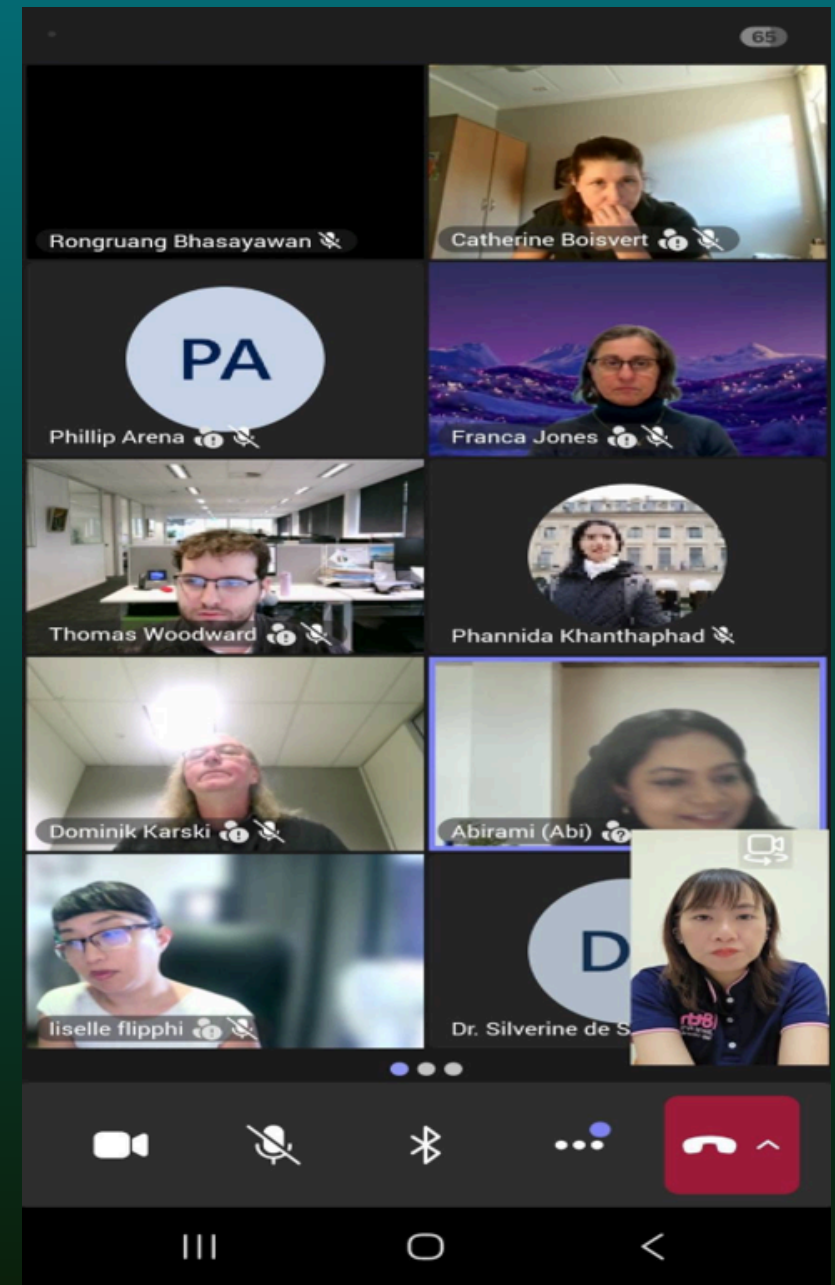
1. การร่วมมือสภาหอการค้าอิเล็กทรอนิกส์จีน China Electronics Chamber of Commerce (CECC)

ระหว่างวันที่ 5-10 พ.ย.2568
ณ Shanghai and Jiangsu, China



2. การประชุมออนไลน์ความร่วมมือระดับนานาชาติเพื่อเตรียมเข้า มหาวิทยาลัยและการศึกษาต่อเนื่อง (Department of WIL & Language School of Pre-U and Continuing Education (SPACE))

จาก มหาวิทยาลัยเคอร์ติน วิทยาเขตประเทศมาเลเซีย





FACULTY OF
LIBERAL ARTS
MAEJO UNIVERSITY

การลงนามความร่วมมือกับหน่วยงานต่าง ๆ เพื่อสนับสนุน การบริการวิชาการ การแลกเปลี่ยนบุคลากร นักศึกษา

3.ความร่วมมือทางวิชาการ กับ หอการค้าจังหวัดเชียงใหม่



4. ความร่วมมือทางวิชาการ กับบริษัทกรีนวิง จำกัด



5.ความร่วมมือ (MOU) ต่อเนื่องเป็นปีที่สองระหว่าง บริษัท ซูกิชิ อินเตอร์กรุ๊ป จำกัด กับมหาวิทยาลัยแม่โจ้



1. University of Tsukuba ประเทศญี่ปุ่น โดยให้การต้อนรับ Assoc.Prof.Dr. NOMURA Nakao เพื่อหาเรือด้านการจัดการเรียนการสอนแก่นักศึกษาแลกเปลี่ยน โดยคณะศิลปศาสตร์ได้ส่งนักศึกษาไปเรียนแลกเปลี่ยน จำนวน 2 คน





2. เข้าร่วมแสดงความยินดีกับ National Ilan University เนื่องในโอกาสครบรอบการก่อตั้ง 100 ปี โดยมหาวิทยาลัยแม่โจ้ได้มีความร่วมมือกับ National Ilan University





กิจกรรมเผยแพร่ภาษาและวัฒนธรรมไทยภายใต้ความร่วมมือ มือกับ Universitas PGRI ADI BUANA SURABAYA ประเทศอินโดนีเซีย



ร่วมหารือกับสถานกงสุลใหญ่ญี่ปุ่น ณ นครเชียงใหม่ (Consulate-General of Japan in Chiang Mai)



ความร่วมมือ J Space Community Mall เสริมการ พัฒนากิจกรรมการเรียนรู้เชิงปฏิบัติสำหรับนักศึกษา





FACULTY OF
LIBERAL ARTS
MAEJO UNIVERSITY

การลงนามความร่วมมือกับหน่วยงานต่าง ๆ เพื่อสนับสนุนการบริการ
วิชาการ การแลกเปลี่ยนบุคลากร นักศึกษา

ความร่วมมือทางวิชาการกับ Marriott International Thailand เสริมสร้างโอกาสการเรียนรู้และพัฒนาศักยภาพนักศึกษา สู่มาตรฐานสากล



หนึ่งในนโยบายการดำเนินงานของคณะศิลปศาสตร์

**ใช้เทคโนโลยีใหม่สนับสนุนการทำงานอย่างมีประสิทธิภาพ
เช่น ระบบ Dashboard : Aun-QA ระบบประเมินผลการ
ปฏิบัติงาน และการประยุกต์ใช้ปัญญาประดิษฐ์ (AI)
ด้านการบริหารงาน การเรียนการสอน การวิจัยและ
บริการวิชาการ**



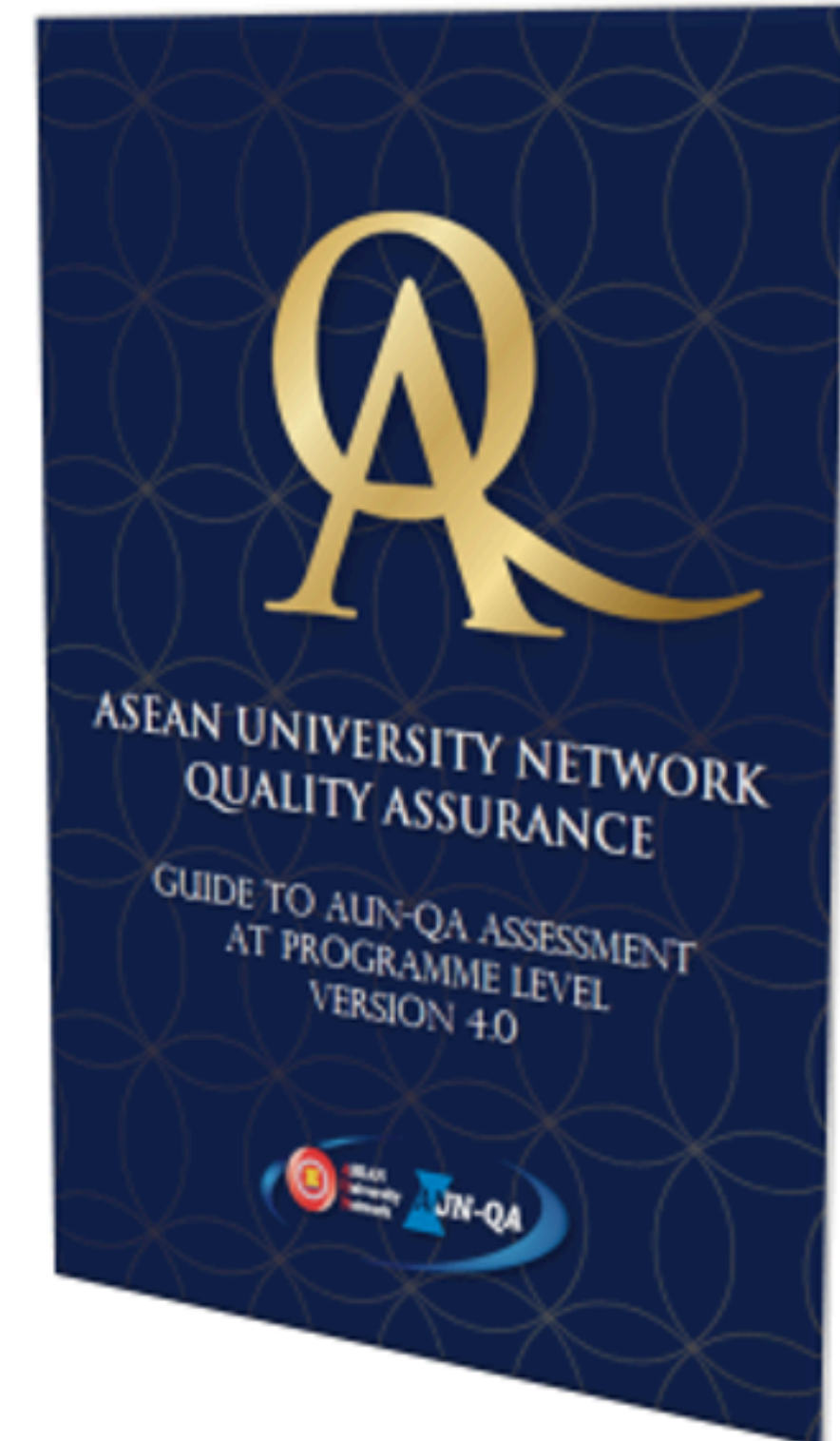
FACULTY OF
LIBERAL ARTS
MAEJO UNIVERSITY

การดำเนินงานประกันคุณภาพการศึกษา

Version 4.0

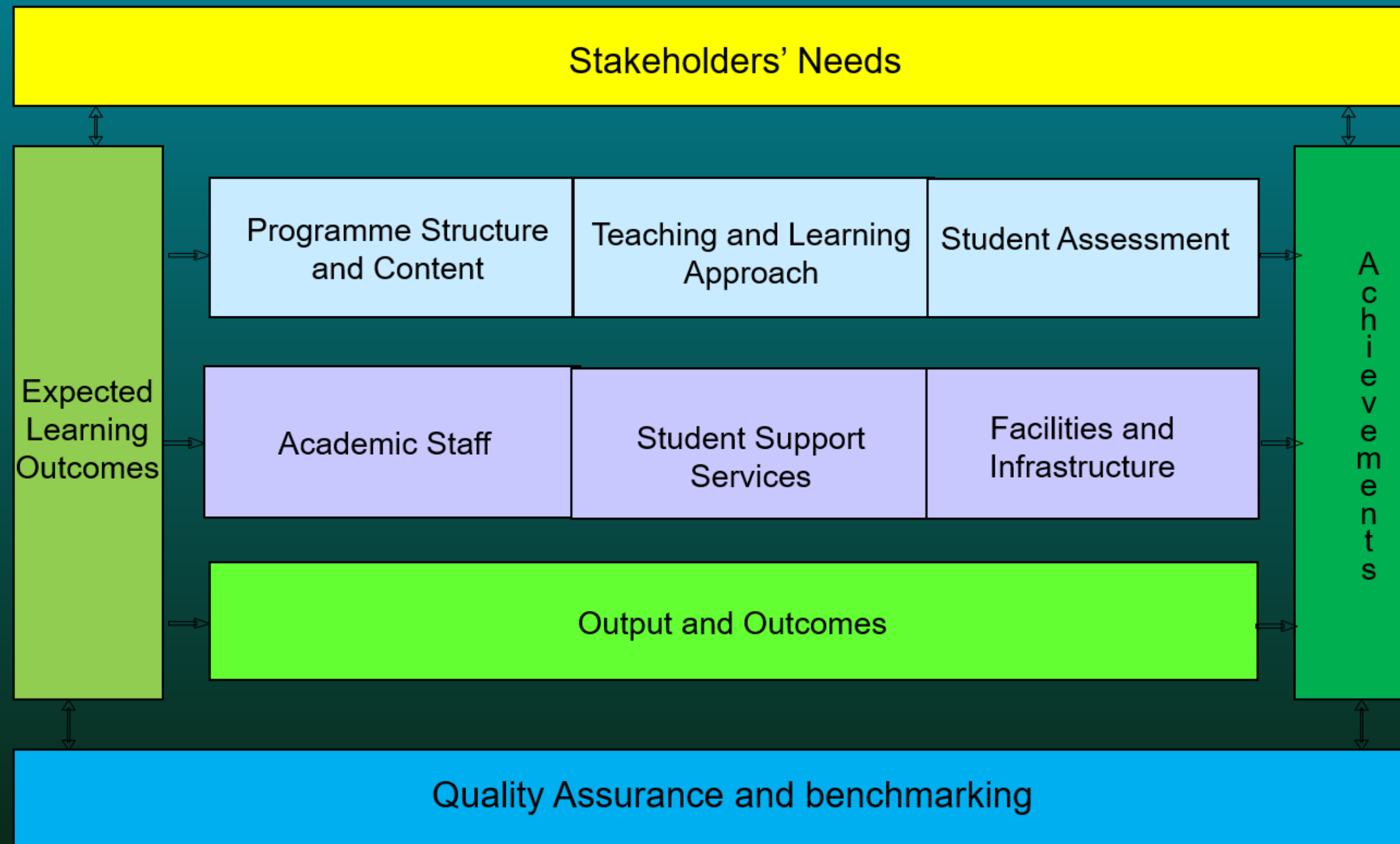
AUN-QA Programme Level Criteria

Programme	<ol style="list-style-type: none">1. Expected Learning Outcomes2. Programme Structure and Content3. Teaching and Learning Approach4. Student Assessment
Resources	<ol style="list-style-type: none">5. Academic Staff6. Student Support Services7. Facilities and Infrastructure
Result	<ol style="list-style-type: none">8. Output and Outcomes



การดำเนินงานประกันคุณภาพการศึกษา

AUN-QA AT PROGRAMME LEVEL (4TH VERSION)



การดำเนินงานประกันคุณภาพการศึกษา

Rating Scale

Rating	Description
1	<p>Absolutely Inadequate</p> <p>The QA practice to fulfil the criterion is not implemented. There are no plans, documents, evidences or results available. Immediate improvement must be made.</p>
2	<p>Inadequate and Improvement is Necessary</p> <p>The QA practice to fulfil the criterion is still at its planning stage or is inadequate where improvement is necessary. There is little document or evidence available. Performance of the QA practice shows little or poor results.</p>
3	<p>Inadequate but Minor Improvement Will Make It Adequate</p> <p>The QA practice to fulfil the criterion is defined and implemented but minor improvement is needed to fully meet them. Documents are available but no clear evidence to support that they have been fully used. Performance of the QA practice shows inconsistent or some results.</p>

การดำเนินงานประกันคุณภาพการศึกษา

Rating Scale

Rating	Description
4	Adequate as Expected The QA practice to fulfil the criterion is adequate. Evidences support that it has been fully implemented. Performance of the QA practice shows consistent results as expected.
5	Better Than Adequate The QA practice to fulfil the criterion is better than adequate. Evidences support that it has been efficiently implemented. Performance of the QA practice shows good results and positive improvement trend.
6	Example of Best Practices The QA practice to fulfil the criterion is considered to be example of best practices in the field. Evidences support that it has been effectively implemented. Performance of QA practice shows very good results and positive improvement trend.
7	Excellent (Example of World-class or Leading Practices) The QA practice to fulfil the criterion is considered to be excellent or example of world-class practices in the field. Evidences support that it has been innovatively implemented. Performance of the QA practice shows excellent results and outstanding improvement trends.



มหาวิทยาลัยแม่โจ้
MAEJO UNIVERSITY



PROGRAMME ASSESSMENT

หลักสูตร	วันที่ประเมิน	ผู้ตรวจประเมิน (Assessors)	ผลคะแนน
1.หลักสูตรภาษาอังกฤษ	10 มิ.ย. ค.ศ. 2069	1.ผู้ช่วยศาสตราจารย์ ดร.ทศพล สุรศักดิ์ศรีนทร์ 2.อาจารย์ ดร.วิลาสินี บุญธรรม	3
2.สาขาวิชานิติศาสตร์บูรณาการ	11 มิ.ย. ค.ศ. 2069	1.ผู้ช่วยศาสตราจารย์ ดร.ทศพล สุรศักดิ์ศรีนทร์ 2.ผู้ช่วยศาสตราจารย์ ดร.อรพินธุ์ สฤชดีนำ	3
3. สาขาวิชาภาษาไทยสำหรับชาวต่างประเทศ	12 มิ.ย. ค.ศ. 2069	1.ผู้ช่วยศาสตราจารย์ ดร.ทศพล สุรศักดิ์ศรีนทร์ 2.ผู้ช่วยศาสตราจารย์ ดร.พิมพ์ชนก สังข์แก้ว	3
4.สาขาวิชาวิศวกรรมสังคม	23 มิ.ย. ค.ศ. 2069	1.ผศ.ดร.ทัตพงษ์ อวีโรรานนท์ 2.ผศ.ดร.พิมพ์ชนก สังข์แก้ว 3.อ.ดร.จักรพงษ์ ไชยวงศ์	3



การส่งเสริมเข้าอบรมเพิ่มทักษะ Edpex

1. ส่งเสริมให้สายสนับสนุนวิชาการ มีความรู้ความเข้าใจในกระบวนการ EdPex ปี 2569 ที่มีสายสนับสนุนเข้าร่วมอบรม จำนวน 10 คน





1.ผู้บริหารเข้าร่วมอบรม หลักสูตรการจัดการผลการดำเนินงานองค์กร เพื่อความเป็นเลิศ สำหรับผู้บริหารระดับสูง





FACULTY OF
LIBERAL ARTS
MAEJO UNIVERSITY

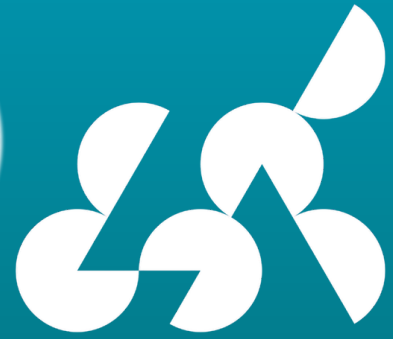
- * ความเป็นระเบียบในด้านต่างๆ
- * การใช้พาหนะ การขับขี่รวมทั้งการจอดรถ

กระทรวงคมนาคม กรมการขนส่งทางบก กองทุนเพื่อความปลอดภัยในการใช้รถใช้ถนน MAEJO UNIVERSITY

โครงการนักศึกษารุ่นใหม่ มีใบขับขี่

ประกาศรายชื่อ-กลุ่มที่ไปอบรมและสอบ





FACULTY OF
LIBERAL ARTS
MAEJO UNIVERSITY

สำนักงานบริหารและพัฒนาวิชาการ มหาวิทยาลัยแม่โจ้
Office of Academic Administration and Development, MAEJO UNIVERSITY

รูปถ่ายหน้าตรงเพื่อทำบัตรประจำตัวนักศึกษา

รูปถ่ายสีขนาด 1 นิ้ว ที่ได้จากการถ่ายภาพที่มีความคมชัด บันทึกเป็นไฟล์นามสกุล JPG ขนาดไฟล์ไม่เกิน 2 MB (ไม่รับภาพถ่ายที่สร้างจาก AI)

รูปถ่ายนักศึกษาชาย

- หน้าตรงเสื้อเชิ้ตสีขาวไม่มีลวดลาย
- ปกเสื้อปลายแหลม ติดกระดุมขาวทุกเม็ด
- เสื้อเชิ้ตแขนสั้น/แขนยาวไม่ผูกเน็คไท
- ผมนสั้นไม่ปรกหน้า ไม่ไว้หนวดเครา

รูปถ่ายนักศึกษาหญิง

- หน้าตรงเสื้อเชิ้ตสีขาวไม่มีลวดลาย
- ปกเสื้อปลายแหลม ติดกระดุมขาวทุกเม็ด
- เสื้อเชิ้ตแขนสั้นไม่มีเครื่องประดับ
- มัดผมให้เรียบร้อยไม่แต่งสีผม
- ผมนหน้าม้า ผมนสั้น กัดผมไว้หลังใบหู
- เก็บผมให้เห็นใบหน้าชัดเจน

ตัวอย่างที่ถูกต้อง



- ความเป็นระเบียบในด้านต่างๆ
- การใช้พาทนะ การขับขีรวมทั้งการจอดรถ
- การแนะนำการเครื่องแต่งกายให้แก่นักศึกษาเพื่อความเหมาะสมในการเข้าชั้นเรียน



FACULTY OF
LIBERAL ARTS
MAEJO UNIVERSITY

การแนะนำการเครื่องแต่งกายให้แก่นักศึกษา เพื่อความเหมาะสมในการเข้าชั้นเรียน

เครื่องแต่งกาย นักศึกษาชาย



-  **เสื้อเชิ้ตสีขาว** ผ่าอกตรงโดยตลอด ติดกระดุมสีขาวขนาดเล็ก มีกระเป๋าสีเสื้อ ปกเสื้อแบบคอเชิ้ตปลายแหลม ห้ามผ่าปลายแขน
-  **เนคไทสีเขียว**
-  **เข็มกลัด** ทรงกลม ตรามหาวิทยาลัย
-  **เข็มขัดสีดำ** ขนาดกว้าง 4 ซม. หัวเข็มขัดเป็นรูปสี่เหลี่ยมผืนผ้า ทำด้วยโลหะทองแดงรมดำ มีคำว่า "แม่โจ้"
-  **กางเกงขายาว** แบบเรียบ สุภาพ สีกกรมท่าหรือสีดำ
-  **ถุงเท้า** สีสันสีดำ
-  **รองเท้า** หนังหุ้มสันสีดำ



เครื่องแต่งกาย นักศึกษาหญิง



-  **เสื้อเชิ้ตสีขาวแบบสั้น** ไม่มีลวดลาย มีสายนอกขวาที่บอกซ้ายเดินตะเข็บ 2 เส้น
-  **ติดดุษฎี** มหาวิทยาลัยที่ปกเสื้อด้านซ้าย
-  **ติดเข็มกลัด** มหาวิทยาลัยที่อกเสื้อด้านซ้าย
-  **ติดกระดุม 4-6 เม็ด** ให้ใช้กระดุมโลหะสีเงิน ดุมเป็นรูปตรามหาวิทยาลัย ขนาดเส้นผ่าศูนย์กลาง 1.5 ซม.
-  **เข็มขัดสีดำ** ขนาดกว้าง 4 ซม. หัวเข็มขัดเป็นรูปสี่เหลี่ยมผืนผ้า ทำด้วยโลหะทองแดงรมดำ มีคำว่า "แม่โจ้"
-  **กระโปรงสีดำ** แบบสุภาพ ไม่มีลวดลาย ยาวปิดเข่า ขอบเอวกว้าง 4 ซม.
-  **รองเท้า** หนังหุ้มสันสีดำ แบบสุภาพ ไม่มีลวดลาย





มหาวิทยาลัยแม่โจ้
กองพัฒนานักศึกษา

บริการให้คำปรึกษาทางจิตวิทยา

สำหรับนักศึกษาที่ต้องการปรึกษา หรือพูดคุยเพื่อระบายถึงปัญหาต่างๆ ในชีวิต
เช่น การเรียน การปรับตัว การเงิน ครอบครัว เพื่อน ความรัก ฯลฯ



Free



ให้บริการ
วันจันทร์-ศุกร์
(ยกเว้นวันหยุดราชการ)



เวลา
8.30 – 16.30 น.



โดย
นักจิตวิทยา



สามารถจองคิวล่วงหน้า
ผ่านทางเพจ



MJU Heal Jai : แม่โจ้ฮีลใจ
<https://www.facebook.com/MJUHealJai>



สแกนเพื่อจองคิว



ทุกเรื่องราว เราพร้อมรับฟัง และอยู่เคียงข้างคุณเสมอ



- งบประมาณ 2569
- ปรับปรุงห้องศูนย์ศึกษาวัฒนธรรมสังคมและสันติภาพ (SIPS)
- ปรับปรุงฝ้าเพดานห้องพักอาจารย์ ชั้น 6
- ปรับปรุงระบบท่อส่งจ่ายน้ำประปาเข้าอาคาร เนื่องจากระบบเดิมมีเสียงรบกวนการเรียนการสอน
- ปรับปรุงห้องสตูดิโอ ชั้น 5 ห้อง 508 สาขานิเทศศาสตร์บูรณาการ
- งบประมาณ 25670 ที่คาดว่าจะได้รับในการปรับปรุงพื้นอาคารเรียน จำนวน 4,462,200 บาท



ปี 2569 จัดซื้อครุภัณฑ์ คอมพิวเตอร์ประจำห้องเรียน เพื่อส่งเสริมการเรียนรู้ในศตวรรษที่ 21 จำนวน 1,592,000 บาท (งบแผ่นดิน) ประกอบด้วย

- สมาร์ททีวี แอลอีดี ขนาด 85 นิ้ว จำนวน 13 เครื่อง
- คอมพิวเตอร์สำหรับงานประมวลผลแบบที่ 1 จำนวน 23 เครื่อง

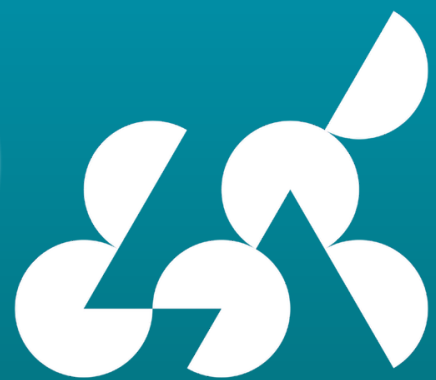
จัดซื้อครุภัณฑ์ IMAC ห้องปฏิบัติการคอมพิวเตอร์ ชั้น 5





ปี 2570 ครุภัณฑ์ที่คาดว่าจะได้รับการอนุมัติ

รายการที่คาดว่าจะได้รับการจัดสรรงบประมาณรายจ่ายประจำปีงบประมาณ พ.ศ.2570 (ค่าครุภัณฑ์)	
คณะศิลปศาสตร์	4,273,400
ชุดครุภัณฑ์สำหรับซังน้ำหนักและวิเคราะห์องค์ประกอบในร่างกาย ตำบลหนองหาร อำเภอสันทราย จังหวัดเชียงใหม่	288,900
ชุดครุภัณฑ์ห้องปฏิบัติการเทคโนโลยีและการสื่อสารบูรณาการ (Entrepreneur Digital Marketing) ตำบลหนองหาร อำเภอสันทราย จังหวัดเชียงใหม่	1,936,000
ชุดเครื่อง Laser Projection Mapping ตำบลหนองหาร อำเภอสันทราย จังหวัดเชียงใหม่	980,000
ชุดเครื่องแปรรูปแบบรีโซเคิล ตำบลหนองหาร อำเภอสันทราย จังหวัดเชียงใหม่	800,000
ชุดเครื่องพิมพ์ DFT ตำบลหนองหาร อำเภอสันทราย จังหวัดเชียงใหม่	60,000
ชุดเครื่องพิมพ์ UV Jet ตำบลหนองหาร อำเภอสันทราย จังหวัดเชียงใหม่	130,000
ชุดเครื่องเสียงห้องเรียน ตำบลหนองหาร อำเภอสันทราย จังหวัดเชียงใหม่	78,500



FACULTY OF
LIBERAL ARTS
MAEJO UNIVERSITY

ขอบคุณ

THANK YOU